



Otoño 2019

PLAN DE JUSTICIA CLIMÁTICA

de la Ciudad de Providence

Crear un futuro equitativo, bajo en carbono y resiliente al clima.



SUSTAINPVD

CITY OF PROVIDENCE | MAYOR JORGE O. ELORZA

Expresiones de Gratitud

Ciudad de Providence

Alex Ellis, Planificador

Angel Subervi, Coordinador de Pequeñas Empresas

Ania Szemiot, Gerente Creativa

Ben Smith, Subdirector de Comunicaciones

Bonnie Nickerson, Directora de Planificación y Desarrollo

Christopher Sarli, Pasante de Sustentabilidad

Diana Perdomo, Jefa de Política

Dino Larson, Gerente de Energía, Oficina de Sustentabilidad

Ellen Cynar, Directora de la Oficina de Comunidades Saludables

Elyena de Goguel, Asociada del Programa de Salud y Sustentabilidad

Emily Crowell, Jefa de Comunicaciones

Emily Freedman, Directora Asociada de Desarrollo Comunitario

Emily Snow, Diseño Gráfico

Gina Rodríguez-Drix, Gerente de Asuntos Culturales, Departamento de Arte, Cultura + Turismo

Jenn Steinfeld, Directora de Alianzas Estratégicas y Avance Económico

Jillian Scott, Asociada de Políticas

Leah Bamberger, Directora de Sustentabilidad

Leonela Felix, Subdirectora de Política

Martina Haggerty, Directora de Proyectos Especiales, Departamento de Planificación y Desarrollo

Michael Borg, Director de Propiedad Pública

Nicole Pollock, Jefa de Gabinete

Rachel Newman Greene, Subdirectora, Oficina de Comunidades Saludables

Sabrina Solares-Hand, Jefa de Operaciones

Wendy Nilsson, Superintendente del Departamento de Parques

Equipo Consultor Dirigido por:

Andrea Atkinson, Directora Ejecutiva, One Square World

Con el apoyo de:

Adeola Oredola, Directora, Adeola Oredola Consulting

Dania Flores, Directora, Cooperativa Access

Emily Lewis, Directora, Centro de Análisis de Clima y Energía, Centro Acadia

Erika Niedowski, Directora de Rhode Island, Acadia Center

Julian Rodríguez-Drix, Gerente del Programa de Asma, Departamento de Salud de RI

Shalini Gupta, Directora, SGupta Consulting

Varun Kumar, Analista de Políticas de Datos, Centro de Análisis de Clima y Energía, Centro Acadia

Xiomara Paulino, Directora, Cooperativa Access

Miembros del Comité de Justicia Racial y Ambiental y Líderes de la Comunidad (REJC)

Miembros del equipo del proyecto:

Pol Tavares

Vatic Kuumba

Monica Huertas

Miembros del Comité REJC:

Terri Wright

Lucy Rios

Mike Araujo

Jesus Holguin

Anjel Newmann

Líderes comunitarios:

David Jennings

Yania Peralta

Ahmed Sesay

Joel Rosario Tapia (Cayo Tuneygua Taino)

Priscilla De La Cruz

Lectores de Historia Futura

Kalyne Coleman

Magnolia Perez

Octavia Chavez-Richmond

Orlando Hernández

María Gabriela Rosado González

Marcel Mascaro

Jihan Haddad

Este proyecto es apoyado por una subvención de la Fundación Barr.

Carta del Alcalde

Amigos,

En el Día de la Tierra del 2016, firmé una Orden Ejecutiva que estableció una meta para que Providence se convierta en una ciudad **neutral en carbono** para 2050. Con el liderazgo del Comité de Justicia Racial y Ambiental (REJC por sus siglas en inglés), este plan no solo nos pondrá en el camino para cumplir este objetivo, pero lo hará de una manera que garantice que nadie quede excluido de los beneficios de una comunidad más saludable y próspera. Es un gran placer presentarles el Plan de Justicia Climática de Providence.

A pesar de ser uno de los tres pilares de la Sustentabilidad, la equidad suele ser una ocurrencia tardía en lo que respecta a la planificación de la acción climática. Al crear este plan, elegimos liderar con equidad y asociarnos con los más afectados por la crisis climática y otras injusticias ambientales. Los miembros de la comunidad de primera línea fueron los principales encargados de tomar decisiones en el proceso, lo que ayudó a trasladar el poder a quienes han sido históricamente marginados. El REJC codiseñó y dirigió el proceso de participación, priorizando las preocupaciones clave que a menudo no se tienen en cuenta al pensar en soluciones climáticas. Plantearon cuestiones importantes, como asegurarse de que la acción climática no conduzca al **desplazamiento**, y que prioricemos la reducción de las **emisiones** de carbono que dañan a las poblaciones más vulnerables de Providence.

La visión resultante establecida por este plan, y los pasos que establece para llegar allí, son transformadores. Providence ha sido durante mucho tiempo un líder en Rhode Island en acción climática. Somos el único municipio en el estado que tiene una Oficina de Sustentabilidad. Fuimos el primer municipio en cambiar todas sus lámparas a LED. Somos parte de la granja solar más grande del estado, generando 23 MW de energía limpia para alimentar aproximadamente el 70% de nuestros edificios municipales. Sabemos que hay mucho más que debemos hacer para alcanzar nuestros objetivos climáticos y crear una ciudad más saludable y equitativa. Este plan nos coloca a la vanguardia de los municipios de todo el país que abordan la justicia climática y la Sustentabilidad.

Me gustaría agradecer a todos, especialmente al REJC, por elaborar un plan tan audaz e importante. También me gustaría agradecer de antemano a todos los que leen este plan y lo utilizan para guiar su toma de decisiones. Sea un inquilino, estudiante, propietario de una pequeña empresa, viajero, artista, activista, CEO o cualquier otra cosa, hay un papel para usted y necesitamos su ayuda. Implementar este plan no será simple ni fácil. Requerirá sacrificios por el bien de nuestro planeta y nuestra sociedad y necesitamos que todos sean parte de la solución.

Alcalde Jorge O. Elorza
Ciudad de Providence




Carta del Comité de Justicia Racial y Ambiental

Para ti,

Hemos sabido por generaciones que la forma en que vive nuestra cultura dominante no está alineada con la naturaleza. Nuestro aire está contaminado y nuestra tierra está envenenada. Las causas de nuestras preocupaciones son muchas y variadas, pero todas tienen su origen en una relación extractiva con la tierra y sus recursos vitales. Nosotros, el Comité de Justicia Racial y Ambiental (REJC) presentamos estas Políticas de Justicia Climática en un esfuerzo por remediar nuestra relación con la tierra, el aire y el agua.

Hemos desarrollado estas políticas al involucrar a nuestras comunidades que viven en la primera línea de esta relación extractiva. Somos las comunidades que históricamente se han ocupado de la contaminación, el desperdicio y la toxicidad de nuestra sociedad capitalista y supremacista masculina blanca. Presentamos esta visión para un futuro diferente. Un futuro que reconoce el daño del pasado, incluido el hecho de que estamos en tierras indígenas robadas, y el país que construimos, estaba a espaldas de personas esclavizadas. Presentamos una visión de un futuro en el que todos podemos unirnos para colaborar y cocrear soluciones que nos beneficien a todos.

El REJC felicita a la Ciudad de Providence por tomar los primeros pasos para cambiar la toma de decisiones a las comunidades más afectadas por nuestra crisis climática y ambiental. Pedimos a la Ciudad y a otros aliados que continúen siendo responsables con y valientes para los más afectados. Continúen a crear un mayor entendimiento y compromiso con la **democracia profunda** y la gobernanza colaborativa.

Hemos creado estas políticas e historias futuras preguntando a nuestra comunidad sobre su relación con la ciudad. ¿Cómo nos mantenemos calientes? ¿Cómo nos mantenemos frescos? ¿Cómo nos transportamos? ¿Qué nos está enfermando en nuestro vecindario? Al hacer estas preguntas y comprender el entorno que afecta a estos elementos básicos de la vida, creamos visiones para un mejor Providence. ¿Qué significa para los residentes sentirse seguros en sus hogares? ¿Para qué nos sintamos conectados y apoyados por nuestro entorno? Nos atrevemos a soñar y desde nuestros sueños hemos creado mundos para que los explores y nos ayudes a crear.

Esperamos con interés trabajar contigo,
El Comité de Justicia Racial y Ambiental



Proceso REJC. Crédito de la foto: Comité de Justicia Racial y Ambiental

Tabla de Contenido

Expresiones de Gratitud	2
Carta del Alcalde	3
Carta del Comité de Justicia Racial y Ambiental	4
Resumen Ejecutivo	ver inserción de póster
Tabla de Contenido	5
Introducción	6
Hitos de la Acción Climática	10
Justicia Climática	12
Proceso Equitativo para Resultados Equitativos	18
Acerca del Plan	23
Liderar con el Ejemplo	24
Gobernanza y Rendición de Cuentas en Forma Colaborativa	28
Viviendas y Edificios	38
Salud Comunitaria	48
Economía Local y Regenerativa	60
Energía Limpia	70
Transporte	76
Glosario	82
Apéndice Técnico:	88
Apéndice II: Datos de Encuestas y Entrevistas	
Apéndice III: Estudio de Caso de Proceso	



INTRODUCCIÓN

Introducción

El Reto

En 1790, Moses Brown y Samuel Slater abrieron la primera fábrica de hilado de algodón con agua en los Estados Unidos en Pawtucket, Rhode Island, comenzando así una nueva era de industrialización. Los inmigrantes acudieron en masa a Providence y otras ciudades industriales en auge. Nuevas tecnologías como la máquina de vapor y el motor de combustión interna impulsaron un rápido aumento en la demanda de carbón, petróleo y otros combustibles fósiles, y el capitalismo global tal como lo conocemos hoy nació. La industrialización alteró dramáticamente los paisajes y las culturas a medida que los beneficios de las fábricas y la economía local se dispararon.

El éxito económico de Providence tuvo un costo humano y ambiental. Dependía del algodón barato del sur, que era cultivado y cosechado por mano de obra esclava; las comunidades indígenas perdieron su acceso y derechos a la tierra; y los ríos estaban contaminados con químicos tóxicos a medida que las fábricas y otras industrias arrojaban desechos no tratados en ellos. Más de 200 años después, nuestro paisaje postindustrial

sigue contaminado con plomo que envenena del 10 al 30% de nuestros niños en edad preescolar, dependiendo del vecindario.¹

Hemos aprendido mucho desde los primeros días de la industrialización. Ahora sabemos que arrojar **contaminantes** a nuestro medio ambiente tiene graves consecuencias para la salud. También sabemos que la quema de combustibles fósiles está causando que nuestro planeta se caliente a niveles peligrosos (ver Figura 1) y emita contaminantes que están impactando desproporcionadamente la salud de las comunidades de color de bajos ingresos en Providence. Lo hemos sabido durante décadas, pero hasta ahora, las soluciones propuestas e implementadas no coinciden con el cambio que se necesita. Cambiar las lámparas no va a resolver la crisis climática o ambiental. Si queremos evitar un cambio climático catastrófico, debemos dejar de quemar combustibles fósiles para 2050. Esto significa que debemos transformar fundamentalmente el sistema energético que alimenta nuestra economía y debemos volver a conectarnos con los sistemas naturales que nos sustentan.

Figura 1

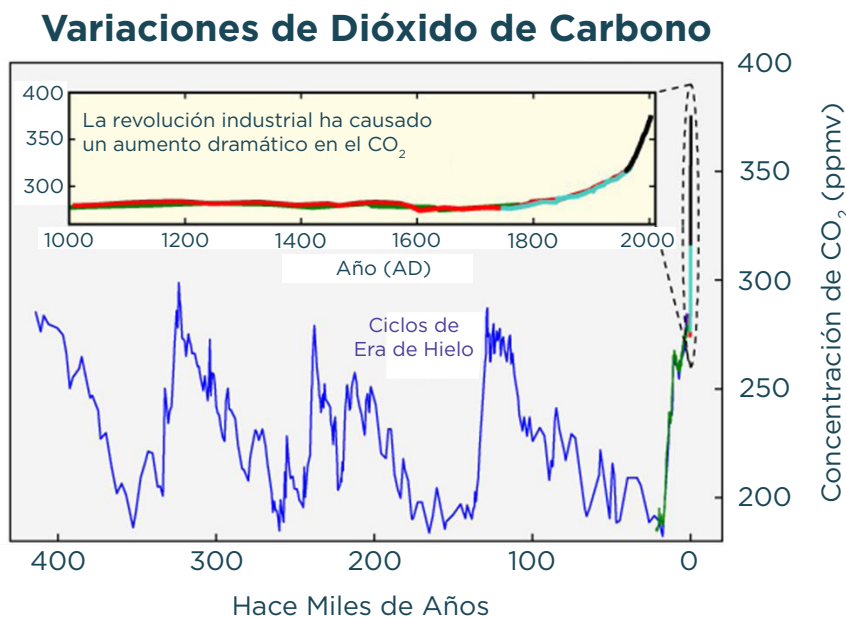


Figura 1. Esta figura muestra las variaciones en la concentración de dióxido de carbono (CO₂) en la atmósfera durante los últimos 400 años. A lo largo del registro, los cambios más grandes pueden ser relacionados con los ciclos glacial/interglacial

Desde que comenzó la Revolución Industrial alrededor de 1900, la quema de combustibles fósiles ha causado un incremento dramático del CO₂ en la atmósfera, alcanzado niveles sin precedentes en los últimos 400 mil años.

Fuente: Wikimedia Commons

¹ Departamento de Salud de Rhode Island, Sistema de vigilancia de eliminación de plomo

Le Oportunidad

El Alcalde Jorge O. Elorza ha establecido una meta para que Providence se convierta en una ciudad de **carbóno neutral** para 2050 y ha dedicado recursos para apoyar a las **comunidades de primera línea** para liderar la carga. Las **comunidades de primera línea** están más cercanas a y más afectadas por los problemas. Estas comunidades están experimentando los impactos hoy. Este no es un desafío existencial a largo plazo; es su supervivencia diaria.

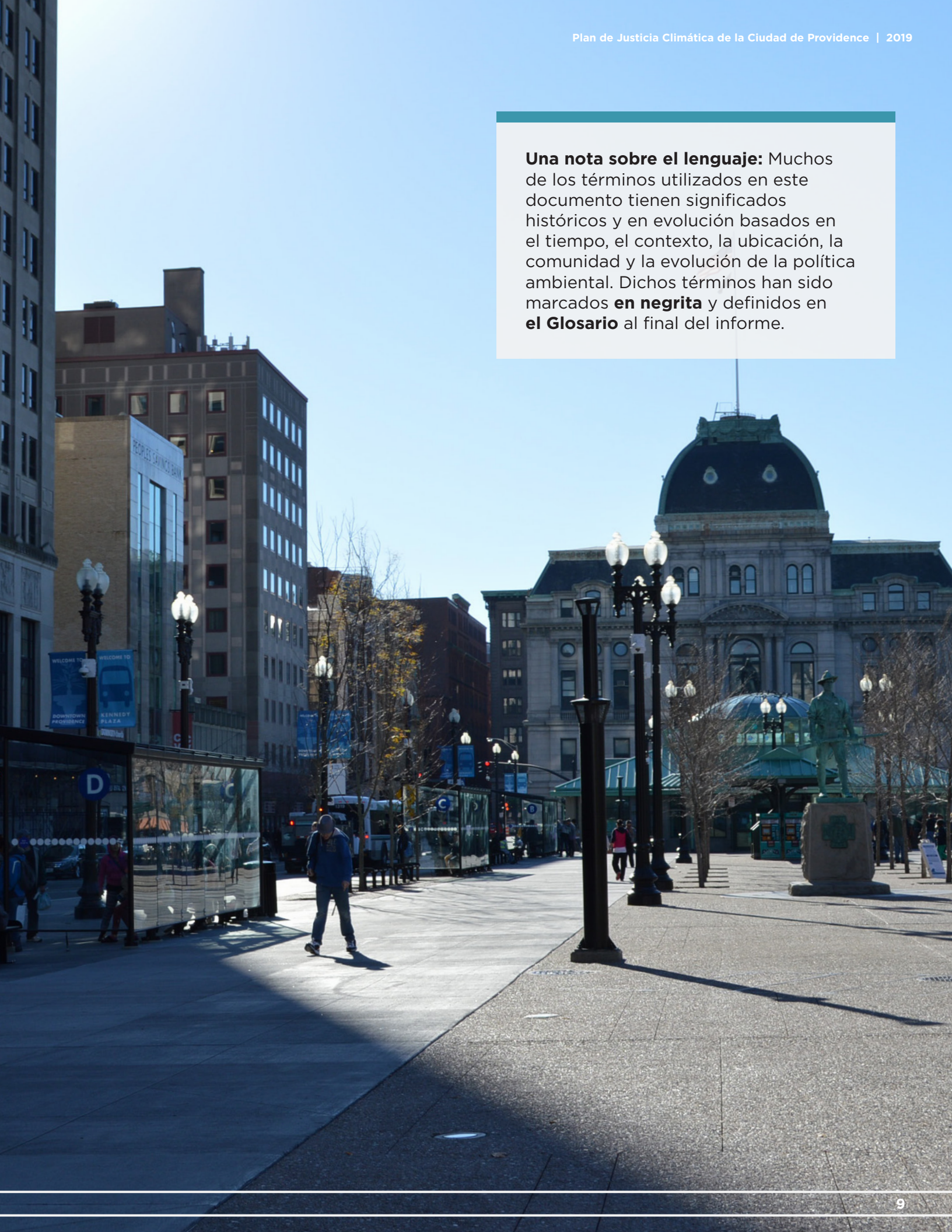
Cuando los más afectados se centran en un proceso de toma de decisiones, las intervenciones y soluciones resultantes son transformadoras. Este plan, creado conjuntamente por la Oficina de Sustentabilidad y el Comité de Justicia Racial y Ambiental (REJC), aborda el cambio climático abordando las causas fundamentales: el racismo estructural, la desigualdad económica y nuestra economía extractiva.

Este plan adopta un enfoque de pensamiento sistémico y basado en el lugar para abordar el cambio climático. Aunque desalentador, esto agrega una capa de complejidad que es crítica para reconocer y comprender si vamos a comenzar a resolver el problema. La urgencia de nuestros desafíos sociales y ambientales requiere que ya no trabajemos en silos.

La visión de Providence para un futuro bajo en carbóno es aquella en la que tu raza o código postal ya no determine tu salud o tus resultados económicos. Donde las decisiones se toman colectivamente para permitir que los más afectados tengan la mayor voz. Donde la custodia del territorio se valora sobre la propiedad. Donde el acceso a agua limpia y tierra no es solo un lujo para los ricos, sino un derecho humano fundamental. Este plan establecerá un camino para Providence, pero depende de los residentes y las empresas de la Ciudad asegurarse de que lo adoptemos.



Una nota sobre el lenguaje: Muchos de los términos utilizados en este documento tienen significados históricos y en evolución basados en el tiempo, el contexto, la ubicación, la comunidad y la evolución de la política ambiental. Dichos términos han sido marcados **en negrita** y definidos en **el Glosario** al final del informe.



Hitos de la Acción Climática

2004

El estado adopta el Estándar de **Energía Renovable** que requiere que el 16% de la electricidad sea **renovable** para 2019.

2007

Se forma la Liga de **Justicia Ambiental** de Rhode Island.

2009

Iniciativa regional de **gases de efecto invernadero** (RGGI por sus siglas en inglés) establecida para reducir las **emisiones de gases de efecto invernadero** de las plantas de energía en todo el noreste a través de un sistema de límite y comercio.

2006

El Estado establece programas de **servicios públicos de eficiencia energética** a través de la Ley Integral de Conservación, Eficiencia y Asequibilidad de la Energía, que requiere que las compañías de **servicios públicos de electricidad y gas** natural inviertan en toda la **eficiencia energética** rentable antes de comprar el suministro de energía tradicional.

2008

Lanzamiento de Greenprint (Huella Verde) Providence.

2011

Se establece la Oficina de Sustentabilidad.

2014

Lanzamiento de Providence sustentable.

El estado establece objetivos de reducción de **GEI** del 45% desde los niveles de 1990 para 2035 y el 80% desde los niveles de 1990 para 2050 a través de la Ley de Rhode Island resiliente de 2014.

2012

Comisión Asesora de Bicicletas y Peatones creada.

2016

La ciudad publica el primer informe anual de energía, que revela el consumo de energía de todos los edificios municipales.

El Alcalde Elorza compromete a Providence a convertirse en **carbono neutral** para 2050.

Providence lanza la primera campaña de Solarize.

Forma del Comité de Justicia Racial y Ambiental.

Estándar de **energía renovable** actualizado a la meta estatal de 38.5% de **energía renovable** para 2035.

2018

Lanzamiento del programa RePowerPVD.

Lanzamiento del programa Bike Share.

Rhode Island se convierte en el primer estado en demandar a grandes compañías petroleras por daños climáticos.

2013

Se forma Formularios libres de fósiles de Rhode Island.

2015

Desinversiones de la ciudad de compañías de combustibles fósiles "Filthy 15."

El Alcalde Elorza se une al Pacto de Alcaldes, ahora el Pacto Mundial de Alcaldes.

2017

La ciudad lanza el primer inventario **de gases de efecto invernadero** que muestra que ~70% de las **emisiones** provienen de nuestros edificios.

La Oficina de Sustentabilidad adopta el "Marco de Providence Justo" de REJC.

Providence seleccionada para unirse a City Energy Project.

Todas las farolas de Providence se convirtieron en LED.

Forma de acción climática en Rhode Island.

2019

Los jóvenes de Rhode Island se reúnen en la Casa Estatal para hacer huelga por la acción climática.

La ciudad se conecta a una granja solar de 23 MW para alimentar edificios municipales.



JUSTICIA CLIMÁTICA

Justicia Climática

El plan de justicia climática de Providence busca un enfoque justo y equitativo para la transición de la ciudad lejos de los combustibles fósiles. En Providence y en todo el mundo, las personas de color han contribuido menos a la crisis climática, pero están desproporcionadamente cargadas por las industrias contaminantes que están causando el cambio climático y otras degradaciones ambientales.² También están más expuestos a los impactos del cambio climático, como el calor extremo y las inundaciones.

En Providence, hay muchos ejemplos de estas injusticias ambientales, o lo que también se conoce como **racismo ambiental**. Los resultados de salud para las personas de color en Providence son más bajos en comparación con los blancos, debido al racismo estructural y la opresión. Los barrios cercanos a las industrias y carreteras contaminantes en Providence tienen las tasas más altas de pobreza y poblaciones no blancas. Estas mismas comunidades de color de bajos ingresos tienen las tasas más altas de asma y de envenenamiento por plomo en el estado (Ver Figuras 6 y 7). También tienen menos árboles en comparación con los barrios más ricos y más blancos.

Al enfocar la reducción de carbono en la fuente en las comunidades más afectadas por los **contaminantes** y en áreas con poblaciones más sensibles (por ejemplo, niños, personas con asma), la acción climática no solo aborda el problema global, sino que también aborda las disparidades económicas, raciales y de salud.

¿Qué es la Contaminación por Carbono?

Cuando quemamos combustibles fósiles como el carbón, el petróleo y el gas natural que se usan para calentar nuestros hogares y generar electricidad, así como gasolina y diesel, que se usan en nuestros automóviles, trenes, camiones y otros modos de transporte, se liberan al aire **emisiones de gases de efecto invernadero (GEI)**, o contaminación climática. Los GEI reciben su nombre porque alteran nuestra atmósfera, lo que provoca que una mayor parte del calor del sol quede atrapado en ella. Esto es como su automóvil estacionado al sol en un día caluroso.

Mientras que la contaminación climática es un problema global, también es localmente perjudicial para la salud humana, ya que libera **“contaminantes secundarios,”** tales como el **óxido nitroso (NOx)**, dióxido de azufre (SO₂), material particulado (PM), monóxido de carbono (CO), una variedad de **compuestos orgánicos volátiles (COV)** y otros contaminantes gaseosos peligrosos. Las **emisiones** directas de las centrales eléctricas, edificios, y medios de transporte liberan estos contaminantes nocivos que están vinculados a una variedad de efectos en la salud como el asma, la enfermedad pulmonar obstructiva crónica (EPOC), cáncer de pulmón, enfermedades cardiovasculares (corazón), parto prematuro y bebés de bajo peso al nacer, y desarrollo infantil, incluido el TDAH y el coeficiente intelectual reducido.

² Tessum, Christopher W., Joshua S. Apte, Andrew L. Goodkind, Nicholas Z. Muller, Kimberley A. Mullins, David A. Paoletta, Stephen Polasky, Nathaniel P. Springer, Sumil K. Thakrar, Julian D. Marshall, Jason D. Hill La desigualdad en el consumo de bienes y servicios se suma a las disparidades raciales y étnicas en la exposición a la contaminación del aire. Actas de la Academia Nacional de Ciencias en marzo de 2019.

Contaminación Climática en Providence

En 2015, la Oficina de Sustentabilidad realizó un inventario de **gases de efecto invernadero** y descubrió que la **huella de carbono** de Providence³ es de **2.5 millones** de toneladas métricas de **equivalentes de dióxido de carbono (CO₂e)**, un término que captura **todos los gases de efecto invernadero** en una unidad común. Las **emisiones** per cápita de Providence son 13.9. Esto es más bajo que algunas ciudades de EE. UU., como Houston, pero más alto que otras, como la ciudad de Nueva York. También es mucho más alto que las ciudades del mundo en desarrollo.

La energía utilizada en nuestros edificios representa el 70% de esta contaminación, mientras que el transporte representa aproximadamente un tercio. Menos del 1% proviene de los desechos de procesamiento; sin embargo, esto no incluye los desechos comerciales (los datos no están disponibles) ni la contaminación que se produce cuando

se fabrican los productos que compramos (a menos que se hagan en Providence).

Providence también es el hogar de la estación de energía de Manchester Street, una de varios cientos de plantas de energía que producen electricidad para la red eléctrica regional. La central eléctrica de Manchester Street es una central eléctrica de 468 megavatios que utiliza combustibles fósiles y genera suficiente energía para aproximadamente 360,000 hogares. También produce vapor para uso industrial.

La estación de energía de Manchester Street representa aproximadamente 900,000 toneladas métricas de **CO₂e**. Estas **emisiones** no se cuentan para la **huella de carbono** de Providence porque esas **emisiones** se reflejan y cuentan como parte del consumo de electricidad en la ciudad. Debido a la naturaleza regional del sistema energético, contar las **emisiones** de las plantas de generación local en Providence sería un doble recuento. Aún así, es importante reconocer

Comparación de Ciudades Contaminación por Carbono per Cápita



Figura 2

Figura 2: Comparación de Ciudades Contaminación por Carbono per Cápita
Fuente: www.c40.org/research

³ “La cantidad total de gases de efecto invernadero producidos para apoyar directa e indirectamente las actividades humanas, generalmente expresadas en toneladas equivalentes de dióxido de carbono (CO₂)”. (Time for Change, What is a carbon footprint - definición, accedido en junio de 2019). La huella de carbono de una persona o entidad es la suma de todas las emisiones de CO₂ (dióxido de carbono), que fueron inducidas por sus actividades en un período de tiempo determinado. Por lo general, se calcula una huella de carbono para el período de un año.

el impacto localizado de la generación de combustibles fósiles en la comunidad local. Debido a que la planta quema gas natural y petróleo, también es responsable de emitir otros contaminantes. Según la Agencia de Protección Ambiental de EE. UU., en 2017, la instalación informó la liberación de 486,248 libras de **NOx** y 13,042 libras de **SO₂**. Los datos para **material particulado** solo estaban disponibles para 2014. En ese año, la instalación lanzó 10,513 libras de **material particulado** PM 2.5.

Providence es también un importante centro de transporte de combustibles fósiles, que tiene importantes impactos en la salud local. El Puerto de Providence tiene terminales de importación, almacenamiento y distribución de combustibles fósiles que proporcionan gasolina, diesel, combustible para aviones, combustible para calefacción, propano, gas natural licuado, cemento y asfalto a la región. Las **emisiones** de las embarcaciones oceánicas queman parte del combustible más

sucio (combustible búnker de bajo grado). Los motores diesel de servicio pesado en camiones y trenes, y la descarga de gases de válvulas y tanques de almacenamiento también contribuyen a la contaminación del aire local en Providence. Las comunidades que viven cerca del área del puerto son en su mayoría comunidades de color de bajos ingresos y, por lo tanto, llevan la mayor parte de la carga de la distribución regional de combustibles fósiles.

Según el modelo realizado por Acadia Center, si Providence no tomara ninguna medida, las **emisiones de gases de efecto invernadero** en toda la ciudad para 2050 solo disminuirían ligeramente en comparación con 2015, lo que no mejoraría significativamente la salud de la comunidad ni mitigaría el cambio climático (ver Figura 4). Esta situación ratifica el statu quo, no supone cambios en las políticas y da cuenta de las tendencias existentes de adopción de energía limpia.

Figura 3

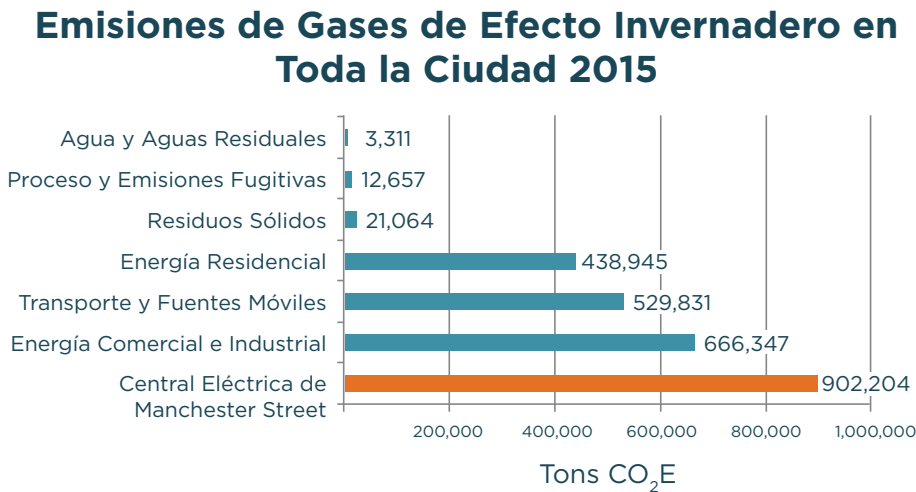


Figura 3: Emisiones de Gases de Efecto Invernadero en toda la Ciudad en 2018. Fuente: Ciudad de Providence, 2019.

Figura 4

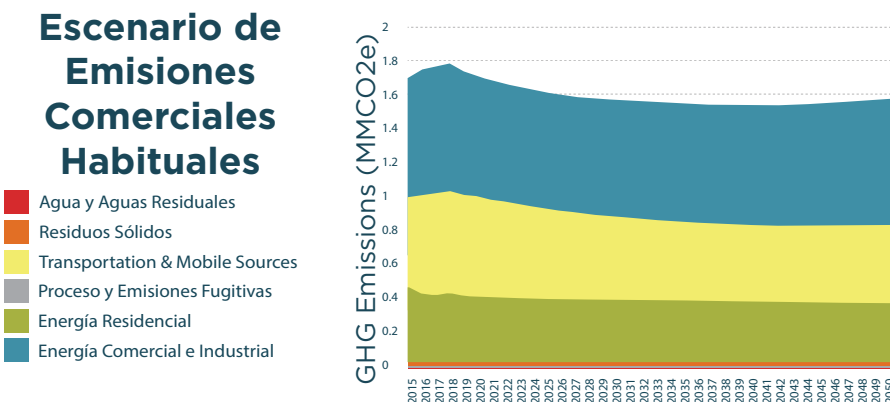


Figura 4. Las emisiones de GEI de Providence se estimaron en 1.7 millones de toneladas métricas de CO₂e en 2015 y se prevé que disminuyan ligeramente, a 1.58 millones de toneladas métricas, en 2050. Fuente: Acadia Center, 2018

La Contaminación por Carbono Perjudica Desproporcionadamente a las Comunidades de Color de Bajos Ingresos

Las personas son impactadas por la contaminación de carbono y sus **contaminantes** de manera diferente. Vivir cerca de carreteras, puertos, corredores de transporte de carga y áreas industriales con más fuentes de emisión aumenta la exposición a la contaminación del aire y el riesgo de efectos sobre la salud. Los historiales de segregación residencial debidos a políticas como el revestimiento y la baja calidad de la vivienda determinan el lugar donde tienen acceso las personas a vivir y el nivel de contaminación al que podrían estar expuestas. Como resultado, las comunidades de color de bajos ingresos en Providence sufren

las mayores consecuencias para la salud ambiental por contaminación del aire. Estas comunidades se conocen como **“comunidades de primera línea.”**

Las comunidades de primera línea son comunidades de color las cuales son gravemente afectadas por la crisis ecológica, económica y democrática. En Providence, generalmente incluyen las comunidades indígenas, afroamericanas, negras, latinas y del sudeste asiático. Se hace especial hincapié en las personas de color que son refugiados e inmigrantes, las personas con antecedentes penales, las que hablan idiomas que no son el inglés y las personas LGBTQIA+. La herramienta de detección y mapeo de **justicia ambiental** de la EPA es una herramienta útil para identificar **comunidades de primera línea**. Para Providence, EJSCREEN identificar partes de South Providence,

Figura 5

Mapa de Selección de Justicia Ambiental: Comunidades de Primera Línea

Datos Demográficos (Percentiles Nacionales)

- Datos no disponibles
- Menos del 50 percentil
- 50-60 percentil
- 60-70 percentil
- 70-80 percentil
- 80-90 percentil
- 90-95 percentil
- 95-100 percentil

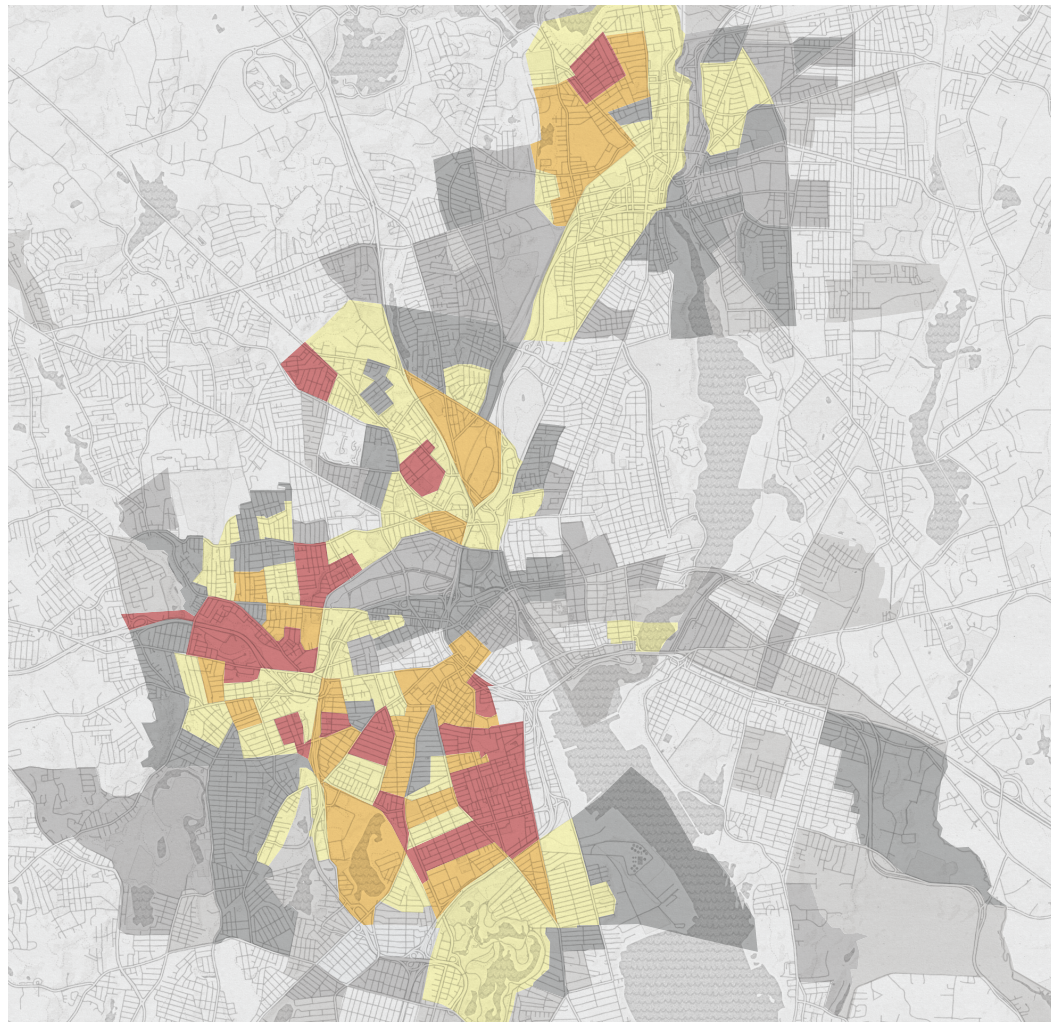


Figura 5: Source: EPA's Environmental Justice Screening and Mapping Tool (EJSCREEN). Versión 2018.

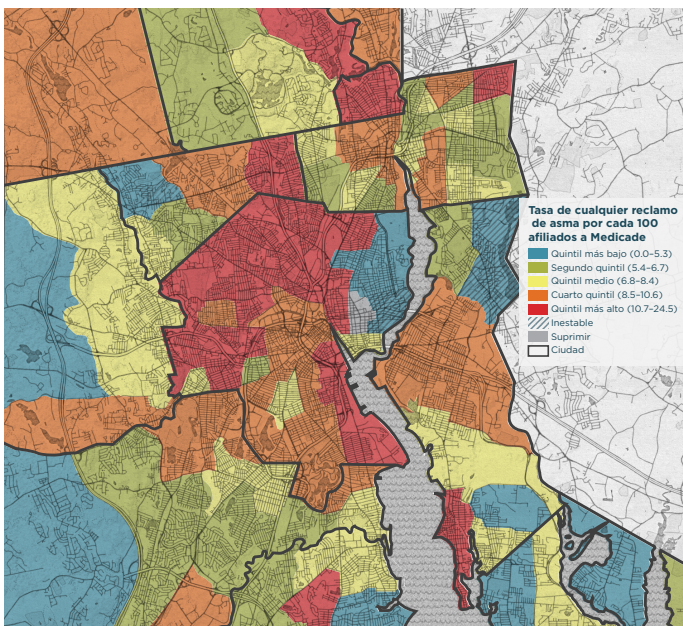
Washington Park, Olneyville, Manton, Silver Lake, Wanskuck y West End como **comunidades de primera línea.**

Los niños también son más sensibles a las condiciones ambientales. Por ejemplo, son más sensibles a la contaminación del aire porque sus pulmones aún se están desarrollando y respiran más aire por unidad de peso corporal que los adultos. Esto puede conducir a impactos a largo plazo en la salud. Las personas que ya tienen problemas de salud respiratoria como el asma y la enfermedad pulmonar obstructiva crónica son más susceptibles a los impactos de la contaminación.

Los niños de familias de bajos ingresos tienen más probabilidades de tener asma grave. De hecho, el 71% de todas las visitas a la sala de emergencias relacionadas con el asma en Rhode Island son para niños en Medicaid.⁴ La Figura 6 muestra que el East Side tiene una tasa mucho menor de niños que viven con asma en comparación con el resto de la ciudad. Las personas que residen en South Providence, Washington Park, Wanskuck y West End, todas comunidades de color predominantemente de bajos ingresos, representan la mayoría de las visitas a la sala de emergencias relacionadas con el asma.

Figura 6

Tasa de Niños con Asma en Medicaid



Tasa de Visitas al Departamento de Emergencias de Asma Para Niños con Asma en Medicaid

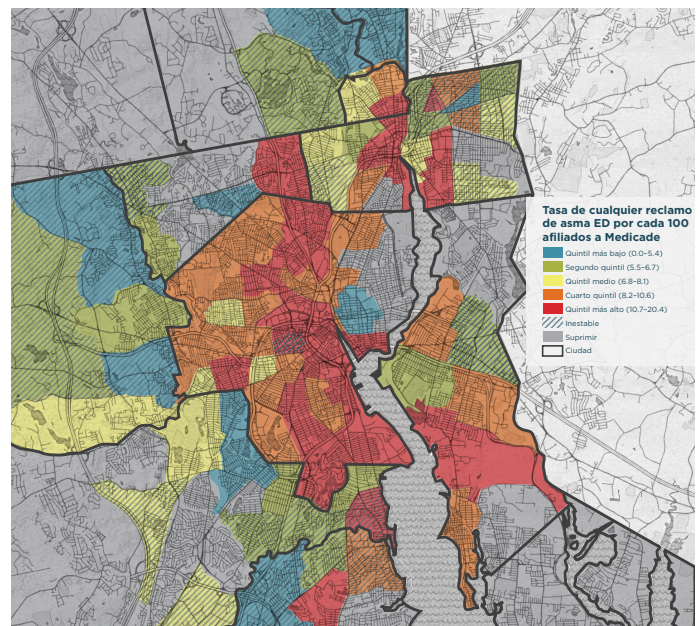


Figura 6: El mapa de la izquierda es la prevalencia general de dónde viven los niños con asma: en el East Side de Providence: el 5.3% de los niños en Medicaid tienen asma, mientras que en la mayoría del resto de Providence es superior al 8.5% y es tan alto como 10.7% - 24.5%. El mapa a la derecha muestra la tasa de visitas al departamento de emergencias de asma entre los niños de Medicaid que tienen asma, que es tan alta como 10.7% - 20.4% en muchas partes de South Providence, Washington Park, West End y North End.

Fuente: Departamento de Salud de Rhode Island, con análisis de datos y mapas producidos por el Hassenfeld Child Health Innovation Institute de la Universidad de Brown. Fuente de datos: datos de reclamos de Medicaid para niños de Rhode Island, 2013-2017: reclamos de seguro con diagnóstico primario de asma (ICD-9 493, ICD-10 J45)

⁴ Tasas del departamento de emergencias de asma de Providence: el indicador de asma de KIDS COUNT de Rhode Island 2019 está en línea en: <http://www.rikidscount.org/Portals/0/Uploads/Documents/Factbook%202019/Indicators/Children%20with%20Asthma.pdf>

Proceso Equitativo para Resultados Equitativos

Para crear un plan climático que apoye a las **comunidades de primera línea**, la Oficina de Sustentabilidad se asoció con el Comité de Justicia Racial y Ambiental para aplicar el Marco de Just Providence- un conjunto de principios desarrollados por miembros de la comunidad de primera línea de Providence - al proceso de planificación que proporciona orientación principios y valores. El proceso incluyó los siguientes pasos:

1

Acuerdo entre el REJC, la Ciudad de Providence y los consultores sobre un proceso centrado en la comunidad:

que incluye roles y responsabilidades definidos y la formación de un equipo de proyecto compuesto por miembros del REJC, la Ciudad, un facilitador externo y consultores. Las habilidades del equipo del proyecto incluyeron las experiencias vividas por los miembros de la comunidad local de primera línea, educación y gestión artística, organización comunitaria, política climática y ambiental, **democracia energética**, creación de consenso y facilitación, **equidad racial, justicia ambiental**, experiencia en justicia lingüística y desarrollo regenerativo acorde al lugar.

2

Educación y capacitación en democracia energética lideradas por la comunidad:

para comenzar el proceso de toma de decisiones, el equipo del proyecto debió asegurarse de que la comunidad tuviera los recursos y la información necesarios para tomar decisiones sobre la energía en Providence. El REJC trabajó con una cohorte de miembros de la comunidad de primera línea en un programa para comprender cómo funciona actualmente nuestro sistema energético y cómo podría ser un sistema más equitativo, justo y libre de carbono. A través del **Programa de Líderes Comunitarios de Democracia Energética**, 10 miembros de la comunidad de primera línea de Providence fueron capacitados por el REJC, Shalini Gupta (consultora de **políticas de justicia climática**, energética y ambiental), Adeola Oredola, facilitadora local y experta en equidad, y One Square World (un consultoría de procesos de equidad y sustentabilidad). Este programa tuvo lugar en el verano de 2018 a través de una serie de talleres los días sábados. En estos talleres, los participantes aprendieron sobre **justicia ambiental y democracia energética**; cómo se produce, distribuye y consume energía; el impacto de los combustibles fósiles en las comunidades de color; posibles estrategias para la **democracia energética** para Providence, incluidas las que abordan los principales contaminadores, transporte y edificios; y habilidades básicas de organización y construcción de bases. El programa educativo concluyó con un retiro combinado de los líderes de la comunidad y el REJC completo, donde nos sumergimos profundamente en el sistema energético de Providence y los conceptos de **democracia energética**.

3

Entrevistas dirigidas por pares de miembros de la comunidad de primera línea:

en el otoño de 2018, los miembros de REJC y los líderes de la comunidad realizaron 40 entrevistas con miembros de la comunidad de color para comprender cómo experimentan nuestro sistema actual basado en combustibles fósiles en Providence. Las respuestas de la entrevista se grabaron a través de la grabadora de audio del teléfono y se escribieron en formularios. Los resultados de estas entrevistas se encuentran en el Apéndice. A los participantes se les hicieron cuatro preguntas simples:

¿Cómo te mantienes caliente en el invierno? ¿Qué te gusta de eso y qué cambiarías?

¿Cómo te mantienes fresco en el verano? ¿Qué te gusta de eso y qué cambiarías?

¿Cómo te mueves por la ciudad? ¿Qué tiene de bueno eso y qué cambiarías?

¿Qué hay en tu comunidad que te mantiene a ti y / o tu familia saludable? ¿Qué crees que te enferma a ti o a tu familia?

La Ciudad también realizó una encuesta en toda la ciudad que incluyó preguntas similares, junto con información demográfica. Más de 150 personas respondieron a la encuesta. Un resumen de los resultados se encuentra en el Apéndice.

4

Diseño de soluciones basadas en las prioridades e inquietudes de las comunidades de primera línea:

a partir de estas entrevistas, el equipo del proyecto identificó prioridades e inquietudes clave y comenzó a formular políticas potenciales que responderían a las prioridades de la comunidad.

5

Reflejo de políticas y acciones a los miembros de la comunidad a través de “Historias Futuras”:

para volver a los miembros de la comunidad con soluciones para retroalimentación y dirección, las políticas y acciones iniciales se presentaron junto con historias desde la perspectiva de los futuros residentes de Providence. Esto ayudó a los miembros de la comunidad a visualizar cómo sus comunidades podrían cambiar dependiendo de las políticas y acciones que se presenten. Los miembros de la comunidad notaron lo que les gustaba y no les gustaba de las historias futuras.

6

Refinamiento y finalización de políticas basadas en la retroalimentación de la comunidad con el equipo del proyecto:

Consultores, la Ciudad y el REJC discutieron y refinaron los objetivos, metas y estrategias para cumplir con las prioridades de la comunidad y ser efectivos en un contexto específico de Providence. Luego, las políticas se incluyeron en el formulario del informe final y se revisaron para garantizar un acuerdo mutuo antes de que se publicará el informe.

Extractos del Marco de Providence Justo

Un Providence Racialmente Equitativo y Justo:

La versión completa está disponible en www.providenceRI.gov/sustainability/equity.

1 Nos Mueve hacia el Buen Vivir.⁵

- Asegura que y las **comunidades de primera línea** disfruten de su derecho fundamental a la **calidad de vida** y a la libertad, y a vivir libres de discriminación y opresión;
- Prioriza el bienestar de nuestros niños, jóvenes y ancianos;
- Centra las conversaciones sobre el futuro de Providence en las comunidades más de primera línea por las inequidades.

2 Apoya los Espacios Seguros para las Comunidades de Color de Primera Línea

incluido el apoyo político y financiero de los espacios seguros físicos y psicológicos construidos por y para las **comunidades de primera línea** donde podemos sanar y liderar. Reconociendo la **gentrificación**⁶ y comprometiéndose a detener el **desplazamiento** de indígenas y personas de color, especialmente por parte de desarrolladores y universidades; dando fin de la vigilancia, la brutalidad policial hacia indígenas y comunidades de color de primera línea que crea una cultura de miedo y represión.

3 Sabe que las personas son sagradas y respeta sus culturas.

4 Defiende la Autodeterminación.

Las **comunidades de primera línea** son autónomas y tienen derecho a elaborar decisiones que afecten sus vidas y sus comunidades. Las **comunidades de primera línea*** tienen la capacidad de recuperación y la experiencia para ser nuestros propios líderes. Solo con la dignidad de nuestra **autodeterminación*** podemos prosperar como comunidad.

5 Crea y Co-dirige la gobernanza

con **comunidades de primera línea** y la Ciudad de Providence para proteger el espacio para la **autodeterminación**⁷ de las comunidades y garantizar el acceso equitativo a los recursos, la información y el poder.

6 Valora la educación para nuestros niños y jóvenes.

7 Practica la Solidaridad Local, Regional, Nacional e Internacional.⁸

8 Apoya el trabajo significativo.

9 Requiere construir una economía local sustentable

en la que produzcamos y consumamos para vivir bien sin vivir mejor a expensas de los demás.

Esto incluye:

- Cero Desperdicio
- Transporte Público Limpio y Eficiente
- Energía Comunitaria Limpia
- Sistemas Regionales de Alimentación y Agua
- Vivienda Eficiente, Asequible y Duradera
- Restauración y Administración de Ecosistemas

10 Respeta los derechos de la comunidad a la soberanía de la Tierra, el Agua y los Alimentos mediante:

- Apoyo a la propiedad de la tierra por personas de color.
- Apoyo a la educación de las personas de color acerca de sus derechos a la tierra, el agua y la alimentación.

11 Trabaja para terminar con la economía extractiva

- Eliminar la dependencia de los combustibles fósiles y el uso derrochador de metales y minerales escasos;
- Eliminar la producción de plásticos, productos químicos tóxicos, sustancias sintéticas y nuestra dependencia de ellos;
- Reducir el desperdicio y eliminar las prácticas derrochadoras que dañan nuestro medio ambiente y ecosistemas;
- Eliminar la destrucción de la naturaleza y la invasión de espacios naturales (por ejemplo, tierra, agua, vida silvestre, bosques, suelo, ecosistemas).

⁵ “Vivir bien sin vivir mejor a expensas de los demás. El derecho humano fundamental a un aire, agua, tierra, alimentos, atención médica, educación, transporte, seguridad y vivienda limpias, saludables y adecuadas. Relaciones justas entre nosotros y con el mundo natural, del cual somos parte.” The Just Providence Framework, www.providenceRI.gov/sustainability/equity, accessed June 2019.

⁶ Gentrificación: un proceso de cambio de vecindario que incluye el cambio económico en un vecindario históricamente desatendido, por medio de inversiones inmobiliarias y nuevos residentes de altos ingresos que se mudan, así como el cambio demográfico, no solo en términos de nivel de ingresos, sino también en términos de cambios en el nivel educativo o la composición racial de los residentes “. - UC Berkeley - <https://www.urbandisplacement.org/gentrification-explained>

⁷ “La libertad de una persona para determinar la forma en que será gobernada y si será o no autónoma”. The Just Providence Framework, consultado en junio de 2019.

⁸ “Respeto mutuo y responsabilidad para apoyar los derechos humanos de los demás”. El Marco de la Providencia Justa, accedido en junio de 2019.

Lo Que Escuchamos

Prioridades

- Calor y aislamiento adecuados
- Calefacción energéticamente eficiente
- Mejorar el transporte público, específicamente los autobuses
- Aire central eficiente
- Instalaciones públicas de juegos en interiores, acceso a centros públicos con agua limpia / lugares climatizados en verano abiertos hasta tarde
- Mejores ventanas en las casas
- Capacidad de controlar el calor
- Posibilidad de abrir ventanas
- **Energía renovable**
- Alejarse del gas natural
- Mejorar la limpieza de calles
- Gestión de residuos
- Ciclovías

“No hay suficientes lugares para que los niños jueguen y estén cerca de la naturaleza. ¡Incluso el parque Roger Williams está rodeado de carreteras!”

“Esos enormes tanques en el **puerto** dan miedo. Parece que podrían explotar en cualquier momento. ¡Espera, creo que algo hizo hace unos meses! Y luego cosas desagradables se derramaron sobre Allens. **¿Qué están trayendo dentro y fuera de allí de todos modos? Definitivamente no me beneficia, solo aumenta la contaminación del tráfico y me hace desear poder mudarme.**”

Preocupaciones

- Roedores/cucarachas
- Basura/Tierra
- Fugas de gas
- Smog
- Aire contaminado – especialmente en el área del puerto
- Falta de mantenimiento en las viviendas subsidiadas
- Preocupación por la calidad del agua, especialmente con plomo en las escuelas
- Apoyo para obtener energía eléctrica- paneles de energía solar
- Elevados niveles de polen
- Acceso a la comida
- Más y mejores áreas parquizadas
- Autopistas, tránsito causante de polución
- Los autos no responden a los estándares
- Calles mal pavimentadas
- Humo de parques industriales y otras **emisiones**
- **Emisiones** de la autopista

“Cada vez que nuestra comunidad se limpia, los blancos la quieren y comienzan a mudarnos. ... **Tenemos que asegurarnos de que no nos expulsen antes de presionar para que sucedan cosas buenas.**”

Acerca del Plan

El Plan está organizado en siete secciones: Liderar con el Ejemplo, Gobernanza y Responsabilidad Colaborativas, Viviendas y Edificios, Salud Comunitaria, Economía Local y Regenerativa, Energía Limpia y Transporte. Cada una de estas secciones contiene objetivos, metas y acciones que se han desarrollado para lograr la justicia climática en Providence.

Objetivos

Logro previsto para lograr la justicia climática en Providence.

Metas

Resultados específicos para medir y seguir el progreso hacia el cumplimiento de los objetivos del plan.

Objetivos a Desarrollar

Datos que la ciudad no tiene actualmente, pero que tiene la intención de recopilar, medir y analizar para desarrollar objetivos alcanzables.

Antecedentes

Proporciona información sobre qué pasos se han tomado hasta la fecha en Providence hacia estos objetivos.

Estrategias

Los pasos de acción y política diseñados para alcanzar los objetivos de justicia climática.

Principales Partes Interesadas y Tomadores de Decisiones

Cada acción identifica socios clave, que son organizaciones, instituciones o grupos con los que la Oficina de Sustentabilidad busca trabajar para la implementación exitosa de cada estrategia.

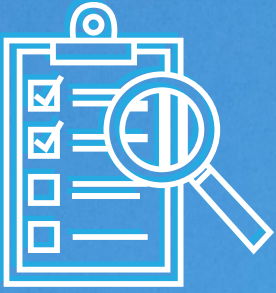
Marco de Tiempo de Implementación

Las estrategias que se detallan a continuación son soluciones a corto plazo que deben implementarse para 2025 a fin de garantizar que la Ciudad esté en camino de cumplir sus objetivos. Hay 15 estrategias prioritarias, identificadas por el REJC, destacadas a lo largo del informe. La Oficina de Sustentabilidad está comprometida a trabajar con el REJC y otras partes interesadas para avanzar en estas estrategias para fines de 2021.

“¿Por qué los autobuses en RI son tan difíciles de utilizar? No hay suficientes rutas y paradas. No a tiempo. **Uno necesita un automóvil aquí**, y si no puede pagarlo, es realmente difícil moverse.”

“¡No todas las habitaciones de mi casa tienen calefacción! **Faltan radiadores o están rotos**. Las ventanas son un desastre y el aire exterior atraviesa las paredes. Tengo que usar calentadores, pero realmente no puedo pagarlo.

[El verano es] tan caluroso que tengo que salir afuera. Ni siquiera puedo abrir ventanas en mi apartamento. Más **acceso a AC marcaría una gran diferencia para mi familia.**”

A low-angle photograph of a city street. In the foreground, a black lamppost with a white globe stands on the left. A string of small, unlit white lights hangs across the frame from the top right. Bare, leafless trees are scattered throughout the scene. In the background, several tall, modern office buildings with glass and brick facades rise against a clear, bright blue sky. The bottom portion of the image is overlaid with a semi-transparent blue band.

LIDERAR CON EL EJEMPLO

Liderar con el Ejemplo

Objetivo

La Ciudad de Providence espera liderar con el ejemplo, eliminando toda la contaminación climática de las operaciones municipales para 2040. La Ciudad dará prioridad a las escuelas e instalaciones públicas (propiedad de la Ciudad) más utilizadas por las comunidades de bajos ingresos, de color y en áreas de contaminación acumulativa.

Metas

El 100% de la electricidad de los edificios municipales será **renovable** para 2030.

El 100% de la calefacción de los edificios municipales será **renovable** para 2040.

El 100% de la flota y los autobuses escolares de la ciudad serán **renovables** para 2040.

Metas a Desarrollar

Contrataciones orientadas a la diversidad para cambiar la fuerza laboral municipal a fin de que refleje mejor a la comunidad.

Número o porcentaje de empleados de la Ciudad que usan transporte alternativo para llegar al trabajo.

Contexto

El plan 2014 de Providence Sustentable establece objetivos y estrategias para reducir el uso de energía en los edificios municipales. En el año fiscal 2017, la cantidad de energía utilizada por las instalaciones de la Ciudad disminuyó en un 15.5% con respecto al promedio de los tres años anteriores y los gastos en energía disminuyeron en un 28% entre el año fiscal 2010 y el año fiscal 2017. Estos ahorros son el resultado de inversiones estratégicas en las instalaciones de la Ciudad, incluidas las mejoras en los edificios, la conversión de las luces de la ciudad en LED y la educación de los empleados sobre la conservación de la energía. Estos esfuerzos han resultado en una reducción del 26% en las **emisiones** de carbono de las instalaciones municipales en los últimos siete años fiscales (AF10-AF17).

Si bien la **eficiencia energética** es fundamental para cumplir con los objetivos climáticos de la ciudad, el gobierno de la ciudad también debe desarrollar un plan para la transición de sus edificios a partir de combustibles fósiles. En los últimos diez años, la mayoría de los edificios que habían sido calentados con petróleo han sido cambiados a gas natural. La ciudad también ha comenzado a cambiar su suministro de electricidad a **energías renovables**. La ciudad entró en una asociación público-privada para ayudar a construir una granja solar en Rhode Island que genera 30,000 megavatios hora (MWh) por año. Esto cubre aproximadamente el 70% del uso de electricidad municipal. Como resultado de este proyecto, los objetivos de conservación de energía y el Estándar de **Energía Renovable** del Estado,⁹ aproximadamente el 85% de la electricidad de la ciudad para instalaciones municipales será **renovable** para 2030.

⁹ El Estándar de Energía Renovable de Rhode Island requiere que los proveedores minoristas de electricidad del estado, incluidos los productores de energía no regulados y las compañías de distribución, suministren el 38.5% de sus ventas minoristas de electricidad a partir de recursos renovables para 2035.

Estrategias

Edificios y Energía Limpia

Mejorar los edificios municipales para cambiar a edificios de energía cero:

- Llevar a cabo un estudio de electrificación de edificios municipales para determinar un plan para la transición de todos los edificios de la ciudad del gas natural y el petróleo hacia la energía cero. Este estudio debe incluir la colaboración comunitaria y priorizar los edificios más utilizados y / o ubicados en **comunidades de primera línea**, como centros de recreación, escuelas y bibliotecas comunitarias.
- Continue efforts to improve building **energy efficiency** through lighting, HVAC, and building envelope/ weatherization upgrades.
- Install on-site solar and high efficiency heat pumps or other clean alternatives to natural gas and fossil fuels where feasible.

Actores Clave

Propiedad Pública; Departamento de Parques; PPSD; RIDE; Grupos de defensa de estudiantes / padres / maestros

Diseñar nuevos edificios para que sean energía cero: los nuevos edificios y las renovaciones importantes deben construirse para que estén listos para energía cero, lo que significa que son edificios altamente eficientes que no queman combustibles fósiles en el sitio.

Propiedad Pública; Departamento de Parques; National Grid

Explorar el almacenamiento de baterías de respaldo y las microrredes para instalaciones críticas: reemplazar los generadores que queman diesel con almacenamiento de batería solar plus in situ. Realizar un estudio de viabilidad de **microrred** para refugios de emergencia y otras instalaciones críticas.¹⁰ Dar prioridad a aquellos que sirven principalmente a comunidades de color de bajos ingresos.

Propiedad Pública, Agencia de Manejo de Emergencias de Providence; National Grid

Transporte

Maximizar la eficiencia de la flota actual de vehículos de la Ciudad e invertir en vehículos eléctricos y estaciones de carga:

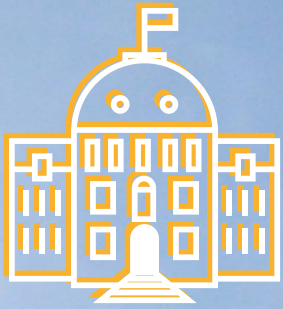
- Invertir en gestión de flotas y tecnología de rastreo para flotas de tamaño adecuado y maximizar la eficiencia
- En el próximo año, comenzar a adquirir vehículos eléctricos e instalar estaciones de carga. Después de dos años, evaluar

Actores Clave

Propiedad Pública

¹⁰ Las instalaciones críticas “brindan servicios y funciones esenciales para una comunidad, especialmente durante y después de un desastre. Los ejemplos de instalaciones críticas que requieren consideración especial incluyen: centros de operaciones de emergencia, instalaciones médicas, escuelas y guarderías, estaciones generadoras de energía, plantas de tratamiento de agua potable y aguas residuales, estructuras o instalaciones que producen, usan o almacenan materiales volátiles o tóxicos “. Hoja, Instalaciones críticas y estándares más altos, visitada en agosto de 2019.

Transporte	Actores Clave
<p>el éxito de esta inversión y crear un plan para expandir la estrategia de adquisición. Los vehículos más antiguos y menos eficientes deben priorizarse para su reemplazo.</p>	
<p>Reducir las emisiones de los autobuses escolares : Incluir un requisito en futuros contratos de autobuses escolares para minimizar las emisiones de los autobuses escolares a través de los umbrales de antigüedad del vehículo, combustible de combustión más limpia, tecnología anti-ralentí y electrificación eventual. La Solicitud de Propuestas relacionadas con el transporte escolar incluirá objetivos en torno a la electrificación a largo plazo. Se deben priorizar las mejoras en las escuelas con poblaciones de jóvenes estudiantes con las más altas poblaciones de justicia ambiental.</p>	<p>Propiedad Pública; PPSD; RIDE; Grupos de defensa de estudiantes / padres / maestros</p>
Espacios Verdes Saludables	Actores Clave
<p>Ampliar y mejorar espacios verdes: Asociarse con organizaciones comunitarias para expandir espacios verdes y parques en comunidades de primera línea, incluidas las siguientes prioridades:</p> <ol style="list-style-type: none"> 1 Incorporar las prioridades de la comunidad y maximizar las oportunidades para nuevas inversiones en espacios abiertos y resiliencia climática. 2 Emplear a miembros de la comunidad en la administración de espacios verdes. 3 Priorizar las plantaciones de árboles en áreas de dosel bajo donde el índice de isla de calor es alto, y los residentes pueden experimentar los beneficios de enfriamiento (ahorro de electricidad), contaminación del aire y filtración de agua. 4 Priorizar las plantaciones nativas de raíces profundas en parques y otros espacios verdes públicos (incluidos los terrenos de edificios municipales, escuelas y propiedades de la Autoridad de Vivienda Pública de Providence) para maximizar el secuestro de carbono, eliminar la necesidad de fertilizantes y pesticidas a base de combustibles fósiles, y educar a la comunidad sobre el clima y los beneficios biológicos de tales prácticas de plantación y uso de la tierra. 5 Trabajar con el estado para hacer lo mismo, con miras a los suelos manejados para aumentar el secuestro de carbono. 	<p>Departamento de Parques Grupos comunitarios de Primera línea del vecindario</p>

A low-angle photograph of the Illinois State Capitol building on the left and the Ritz-Carlton hotel on the right. The Ritz-Carlton has a large statue on its corner and a sign that says "RITZ-CARLTON". The sky is blue with a few wispy clouds. A yellow semi-transparent banner is overlaid on the bottom half of the image.

GOBERNANZA Y RENDICIÓN DE CUENTAS EN FORMA COLABORATIVA

Gobernanza y Rendición de Cuentas en Forma Colaborativa

Objetivo

Asegurarnos que los ciudadanos más impactados por la crisis climática de Providence, sean parte fundamental de la toma de decisiones en el proceso de elaboración e implementación de soluciones.

Metas

Para 2020, dos miembros del Comité de Justicia Racial y Ambiental serán parte del Equipo Especial de Sustentabilidad del Medio Ambiente.

Para 2025, la Oficina de Sustentabilidad estará trabajando en colaboración con organizaciones comunitarias de base en todas las iniciativas importantes usando un modelo de gobernanza en colaboración.

Para 2030, la Oficina de Sustentabilidad y el REJC habrán cambiado de una relación de estatus “participatorio” a una relación de “colaboración” en el Espectro de Participación Comunitaria a Propiedad Comunitaria.¹¹

Para 2025, todos los empleados de la Ciudad tan pronto se les contraten y de forma continua serán entrenados en **justicia racial**, antiracismo, **racismo ambiental**, **justicia ambiental** y prejuicios implícitos.

Contexto

El plan de Sustentabilidad de la Ciudad del año 2014 puso en marcha una agenda ambigua para el alcance de sus metas de sustentabilidad del medio ambiente. El proceso de planeamiento fue dirigido por la Oficina de Sustentabilidad y el Equipo Especial de Sustentabilidad del Medio Ambiente de Providence (ESTF por sus siglas en inglés).

Aunque el proceso de planeamiento de Sustentabilidad de Providence tuvo éxito en involucrar miembros de la comunidad interesados en el medio ambiente; este no

contaba con los recursos necesarios para mantener una participación comunitaria mayor y como resultado su participación fue limitada a quienes podían tomar tiempo fuera de su trabajo para asistir a las reuniones. Equidad, uno de los tres pilares del plan de la sustentabilidad, solo fue mencionado en la sección de Desarrollo y Uso de la Tierra. Resultados equitativos deben de comenzar con procesos equitativos; esto significa que los más afectados en el asunto o problema deben de contar con los recursos y tener lo necesario para participar activamente en el proceso.

Después de haber escuchado las quejas de la comunidad, en 2016 la Oficina de Sustentabilidad se propuso trabajar y corregir esta falencia. La ciudad se asoció con el Environmental Justice League of Rhode Island (La Liga de Justicia al Medio Ambiente de Rhode Island, EJLRI por sus siglas en inglés) la cual ayudó a la creación del Racial and Environmental Justice Committee (El Comité de Justicia Racial y Ambiental, REJC por sus siglas en inglés). Desde su creación el REJC ha estado asesorando a la Oficina de Sustentabilidad y a otros departamentos pertenecientes a la Ciudad sobre cómo incorporar **justicia racial** y **justicia al medio ambiente** dentro de la toma de decisiones a nivel local, involucramiento comunitario y desarrollo de programas. El reporte Equity in Sustainability (Equidad en Sustentabilidad) capta el proceso y los resultados del primer año de esta colaboración.

Las políticas y medidas a tomar en este plan son el resultado de una colaboración de tres años entre la Ciudad y el REJC. La Oficina de Sustentabilidad se ha comprometido a continuar su apoyo y colaboración con el REJC para de esta forma fortalecer la relación entre la Ciudad y las **comunidades de primera línea** de color, institucionalizar el Just Providence Framework (La Infraestructura Justa de Providence) y seguir caminando hacia un proceso de colaboración en la toma de decisiones.

¹¹ Esta herramienta fue desarrollada por Rosa González de la organización Facilitating Power en colaboración con Movement Strategy Center. Su contenido fue creado, en parte, con informaciones de diversas participaciones públicas incluyendo Arnstein's Ladder of Citizen Participation y el Public Participation Spectrum creado por la International Association for Public Participation.

La intención detrás de promover una participación democrática profunda y equitativa al poner la toma de decisiones en las manos de las **comunidades de primera línea**, es asegurarnos que los más afectados por el cambio climático se beneficien con soluciones, y prevenir consecuencias accidentales o involuntarias resultado de reglamentos cuya intención era resolver los retos de la comunidad. Más aún, en justicia climática la gobernanza de forma colaborativa exige que el gobierno, instituciones y corporaciones se responsabilicen por el papel que han jugado en la contribución y / o los aportes que han ofrecido a los desafíos climáticos. Para que en Providence haya sustentabilidad y equidad a largo plazo se requieren cambios estructurales y sistemáticos.

De Participación Comunitaria a Pertenencia: Creando el modelo de gobernanza en colaboración

En 2018 la Oficina de Sustentabilidad y el REJC recibieron una subvención de Innovation Fund (Fondos para Innovaciones) del Urban Sustainability Directors Network (La Red de Directores de Sustentabilidad Urbana--USDN por sus siglas en inglés) para explorar su estrategia de colaboración e identificar formas para fortalecerla. Este proceso se hizo en conjunto con tres ciudades: Portland OR, Seattle WA y Washington D.C. los cuales estuvieron envueltos en procesos similares al nuestro. De este trabajo colaborativo surge la creación del Espectro de Participación Comunitaria a Propiedad Comunitaria¹². El Espectro sirve como guía a organizaciones comunitarias de base y gobiernos locales que trabajan por progresar mentalmente hacia un modelo de gobernanza dirigido por la comunidad. Las organizaciones de base juegan un papel importante en la capacitación de miembros para que estos puedan participar en un proceso de toma de decisiones que satisfaga las necesidades de la comunidad e incremente las fortalezas de las mismas. Personal y elegidos funcionarios dentro del gobierno local tienen la importante tarea de ayudar a facilitar cambios sistemáticos para incrementar las opiniones de la comunidad y reducir daños desproporcionados a comunidades de bajos recursos y de color.

¹² Esta herramienta fue desarrollada por Rosa González de la organización Facilitating Power en colaboración con Movement Strategy Center. Su contenido fue creado, en parte, con informaciones de diversas participaciones públicas incluyendo Arnstein's Ladder of Citizen Participation y el Public Participation Spectrum creado por la International Association for Public Participation.

Acerca del Equipo Especial de Sustentabilidad del Medio Ambiente de Providence

El ESTF (por sus siglas en Inglés) cuenta con nueve miembros de los cuales cuatro son elegidos por el Alcalde, cuatro por el Consejo de la Ciudad y uno por el Consejo del Medio Ambiente de Rhode Island. Las responsabilidades del Equipo Especial han sido definidas por ordenanzas de la ciudad de la siguiente manera:

- Trabajar con la Oficina de Sustentabilidad, el Alcalde, el Consejo de la Ciudad y otros departamentos de la ciudad en la coordinación de la agenda del medio ambiente de la Ciudad y proveer un nivel apropiado de rendición de cuentas para las iniciativas de medio ambiente que la Ciudad este implementando o planeando implementar.
- Comunicarle al público las novedades o acontecimientos importantes que se encuentran en la agenda del medio ambiente de la Ciudad. Esto provee un nivel más de transparencia y accesibilidad al progreso de la Ciudad en importantes metas medioambientales.
- Incluir expertos de la Ciudad y de la comunidad que analicen y propongan iniciativas medioambientales innovadoras y alcanzables las cuales la Ciudad pueda adoptar para enverdecer aún más la Ciudad de Providence.

Condiciones Esenciales para una Gobernanza en Colaboración¹²

- 1 **Comprometerse a seguir el Modelo de Gobernanza en Colaboración:** Crear capacidad para la colaboración y dismantlar las barreras que obstruyan una participación equitativa. Usar procesos de toma de decisiones claros y transparentes en los cuales los miembros de las **comunidades de primera línea** puedan participar para, de esta forma, asegurar que las decisiones tomadas no causen daños adicionales sino que hagan avanzar hacia soluciones equitativas.
- 2 **Propósito Claro:** Tomarse el tiempo de establecer propósitos compartidos, los cuales sean alcanzados solo por medio de la colaboración. Colaborar con organizaciones de comunidades de base y miembros de la comunidad para identificar problemas y encontrar soluciones.
- 3 **Organizar Comunidades y Construir Poder:** Por medio de actividades comunitarias, los líderes comunitarios pueden entender las necesidades y prioridades de los residentes de la comunidad y pueden efectivamente representar y responsabilizarse por los intereses de la comunidad.
- 4 **Recursos Procedentes de la Comunidad:** La estrategia de incluir los recursos existentes de la comunidad da paso a la participación equitativa en comunidades impactadas. Trate lo más que pueda de contratar organizaciones y negocios de la misma comunidad. El uso de recursos existentes debe de incluir remuneración a líderes comunitarios participantes y proveer otras necesidades básicas como comida, traducción, cuidados de niños y medir el tiempo de las reuniones.
- 5 **Entrenamiento y Capacitación sobre Equidad Racial a Empleados de la Ciudad:** Para que exista una colaboración efectiva entre organizaciones de la comunidad y empleados gubernamentales locales, estos deben de entrenarse e institucionalizar su práctica en antirracismo, antiprejuicio y capacitación cultural.
- 6 **Recursos Procedentes de la Ciudad:** La distribución apropiada de recursos existentes en la Ciudad, asegura que el compromiso a trabajar con equidad será apoyado e implementado con soluciones concretas. Contrate empleados que aporten a cambios sistemáticos y a la **equidad racial** dentro de la Ciudad, así como también, que tengan experiencia trabajando efectivamente en colaboración con **comunidades de primera línea**.
- 7 **Poder e Influencia de Grupos Comunitarios dentro de la Ciudad:** El aporte político y el poder de grupos arraigados en las comunidades impactadas son esenciales para promover soluciones certeras que beneficien a las comunidades en las que están trabajando, y sirven también para evitar consecuencias imprevistas de políticas creadas inicialmente con la intención de resolver los retos de la comunidad.
- 8 **Construir Relaciones, Desarrollar Confianza:** La existencia de relaciones directas entre funcionarios gubernamentales y comunidades impactadas nos ayuda a garantizar que los planes y las políticas adoptadas por el gobierno reflejen las necesidades y recursos de los que serán más afectados por la implementación de los mismos. El personal debe ser apoyado y alentado a construir relaciones auténticas con las comunidades afectadas.
- 9 **Principios y Prácticas que Garanticen la Equidad Cada Paso:** Grupos comunitarios que reclamen prácticas necesarias para mantener una participación equitativa.

Cada una de las ciudades fue evaluada en base a donde se encontraba en el espectro. Se determinó que Providence era la ciudad que más lejos se encontraba de la etapa “Involucrarse”. En el Apendix puede encontrar el reporte completo y caso de estudio.

Espectro de Compromiso Comunitario con la Propiedad

Actitud Hacia la Comunidad	0 Ignorar	1 Informar	2 Consultar	3 Involucrarse	4 Colaborar	5 Conceder
Impacto	Marginalización	Aplacamiento	Incorporación selectiva	Voz	Delegar Poder	Propiedad Comunitaria
Metas para la Participación Comunitaria	Negar acceso al proceso de toma de decisiones.	Proveer información relevante o importante a la comunidad.	Recolectar opiniones de la comunidad.	Asegurar que las necesidades y bienes de la comunidad están integrados en el proceso de información y planeamiento.	Asegurar que haya capacidad comunitaria y que esta tenga un papel líder en la implementación de decisiones.	Fomentar la participación democrática y equitativa al poner en las manos de la comunidad total control sobre la toma de decisiones. Funciona como puente entre la comunidad y la gobernación.
Mensaje a la Comunidad	<i>“Tu voz, necesidades e intereses no importan”</i>	<i>“Te mantendremos informados”</i>	<i>“Nos importa lo que piensas”</i>	<i>“Nos estás haciendo pensar diferente sobre el asunto (y por lo tanto actuar diferente)”</i>	<i>“Tu liderazgo y dominio en la materia son importantes en cómo lidiamos con este asunto”</i>	<i>“Es tiempo de liberar el poder y la capacidad colectiva para obtener soluciones transformativas”</i>
Actividades	Reuniones a puerta cerrada Información errónea Privación sistemática Supresión de votantes	Hoja informativa Reuniones de puerta abierta Presentaciones Carteles Videos	Comentarios públicos Grupos de sondeo Foros comunitarios Encuestas	Organización y apoyo comunitarios Reuniones en casas Talleres interactivos Votaciones Foros comunitarios	Memorandos de unidad con organizaciones comunitarias de base Organización comunitaria Comités de consejo de vecinos Foros abiertos de planeamiento con votación de sus residentes	Planeamiento dirigido por la comunidad Creación de consenso Investigación de forma participativa Presupuesto en colaboración Cooperativismo
Índice de Asignación de Recursos	100% para admin. del sistema.	70-90% para admin. del sistema. 10-30% para promociones y publicidad.	60-80% para admin. del sistema. 20-40% a actividades de sondeo.	50-60% para admin. del sistema. 40-50% para participación comunitaria.	20-50% para admin. del sistema. 50-70% para colaboradores comunitarios.	80-100% para colaboradores comunitarios y procesos dirigidos por la comunidad los cuales generarán nuevos valores y recursos que pueden ser reinvertidos en soluciones.



PROVIDENCE
NEIGHBORHOOD
PLANTING
PROGRAM

Unidos Arboles Juntos
desde 1989!

www.pnhp.org

Energía Democrática:

Energía Democrática representa cambiar de una economía corporativa, centralizada en combustible fósil, a una economía gobernada por las comunidades, basada en los principios de no perjudicar al medio ambiente, apoyar economías locales y contribuir a la salud y bienestar de todas las personas.

- The Climate Justice Alliance
(La Alianza de Justicia Climática)

Estrategias

Actores Clave

Establecer Zonas de Justicia Verde en Comunidades de

Primera Línea: Las zonas de justicia verde usan un modelo de gobernanza colaborativa en **comunidades de primera línea** para invertir en la sustentabilidad y equidad de vecindarios que han sido olvidados y están abrumados por la contaminación. La Ciudad proporcionará recursos para apoyar a miembros de la comunidad para que, en conjunto con oficiales de la Ciudad, desarrollen planes de acción que aborden las prioridades y preocupaciones del vecindario. Las zonas de justicia verde buscan obtener equidad en la salud, mejorar la **calidad de vida** y **resiliencia climática** de las **comunidades de primera línea**. Se debe considerar lo siguiente:

- **Microrredes** en espacios comunitarios de emergencia (escuelas, instalaciones de cuidado a la tercera edad, centros comunitarios, etc.) para facilitar la generación, almacenamiento y consumo de energía local, añadir capacidad y estabilidad a una red más amplia, y operar de forma independiente de vez en cuando.
- Centros de **resiliencia** (ver página 57).
- Procesos de presupuesto en colaboración.
- Climatización, **eficiencia energética** y **renovable** localmente especialmente para miembros de comunidades de bajos recursos.
- Entrenamiento y oportunidades de trabajo en todo lo anterior para miembros de la comunidad local.
- Herramientas de políticas tales como **zonificación** para prevenir cargas adicionales de contaminación en comunidades de **primera línea**.

Oficina de Sustentabilidad, REJC, Oficina de Comunidades Saludables, National Grid

Implementar este plan por medio de una estructura de gobernanza colaborativa:

La Ciudad debe basarse en la estructura ESTF del consejo dirigido por la comunidad para encaminarse hacia una gobernanza colaborativa. El primer paso deberá ser la actualización del Código de Ordenanzas para que este incluya dos miembros del Comité de Justicia Racial y Ambiental en el Equipo especial de Sustentabilidad del Medio Ambiente y continuar desarrollando la membresía del ESTF para que esta sea una representación correcta de la diversidad socioeconómica de Providence. El ESTF actualizado y la Oficina de Sustentabilidad tendrán la tarea de asegurar que el modelo de gobernanza colaborativa sea usado en la implementación

Oficina del Alcalde, Consejo de la Ciudad, Oficina de Sustentabilidad, ESTF, REJC

Actores Clave

del Plan Climático Justo. De la misma manera se encargarán de que se hagan revisiones continuas cada 5 años. El modelo de gobernanza colaborativa debe de incluir:

- Asociaciones con organizaciones de las **comunidades de primera línea** y miembros de la comunidad para identificar problemas y encontrar soluciones.
- Remuneración para líderes comunitarios participantes, y satisfacer otras necesidades básicas como comida, traducción, interpretación, cuidado de niños y medir el tiempo de las reuniones.
- Asegurar que todas las personas impactadas por las decisiones tomadas sean informadas de dichas decisiones y sus respectivos impactos.
- Contratar personal idóneo respecto a cambios sistemáticos y a la **equidad racial** dentro de la Ciudad, así como también, que tenga experiencia trabajando efectivamente en colaboración con **comunidades de primera línea**.
- Siempre que sea posible, contratar organizaciones y negocios existentes en la comunidad para apoyar el trabajo que se está haciendo.
- Apoyo y recursos para los empleados, para que puedan desarrollar relaciones genuinas con las comunidades impactadas.

Desarrollar un plan de resiliencia y adaptación¹³ a largo plazo: Asociarse con el REJC y otras organizaciones de **comunidades de primera línea** para asegurar que los más impactados por los cambios climáticos se encuentren en el centro del proceso de diseñar e implementar el plan de preparar la ciudad contra los impactos de los cambios climáticos. Este plan deberá de examinar el impacto del calor, inundaciones fluviales, tormentas costeras, aumento en el nivel del mar y otros efectos relacionados con el cambio climático. Debería de enfocarse en zonas como el Woonasquatucket River (el Río Woonasquatucket), zonas portuarias y la Barrera de Huracanes.

Oficina de Sustentabilidad, Oficina del Alcalde, Planeamiento y Desarrollo, Departamento de Trabajos Públicos, organizaciones en **comunidades de primera línea**

¹³ “Adaptación climática son las modificaciones que la sociedad o el ecosistema hace para limitar los efectos negativos del cambio climático o para tomar ventaja de las oportunidades de un clima cambiante.” University of California, Davis, Science & Climate Definitions, obtenido en junio del 2019.

Actores Clave

Medir y monitorear los niveles de carga ambiental e inversiones hechas en cada vecindario:

Usar los datos correspondientes al vecindario para ayudar a priorizar inversiones en áreas donde existe la mayor carga ambiental. Tener puntos de referencia y evaluaciones basadas en el vecindario en cuestión ayuda a los residentes y a los que toman las decisiones a desarrollar mejores medidas y evaluar áreas específicas para implementar programas. Este deberá incluir:

- Investigar la cantidad de dinero público que se invierte por vecindario y asegurar que las decisiones futuras centren los fondos en **comunidades de primera línea**, especialmente para la reducción de contaminación, más espacios verdes y parques.
- Calcular los ahorros energéticos e índices de participación específicos de Providence en los programas de **eficiencia energética** en **servicios públicos** para encontrar las brechas que impiden que los miembros de **comunidades de primera línea** se beneficien.
- Obtener datos de **gases de efecto invernadero** espacialmente desagregados y de otras fuentes de emisión contaminante a nivel de la comunidad, a través de monitores de aire estacionario, en las **comunidades de primera línea**.

RI DEM, RI OER, RI PUC, Planeamiento y Desarrollo, National Grid, Organizaciones en **comunidades de primera línea**

Adoptar el “Just Providence Framework” (La Infraestructura de Providence) en toda la ciudad: Incorporar metas **raciales equitativas**, como las que se encuentran en el Just Providence Framework, dentro de las metas de la Ciudad. Considerar las siguientes estrategias:

- Expandir las prácticas de **equidad racial** en todas las diferentes oficinas/ departamentos y niveles de gerencia.
- Entrenar personal adicional en diferentes oficinas para que estos usen el Just Providence Framework y la Evaluación de **Equidad Racial** (ver página 22), y desarrollar evaluaciones de impacto específicas a las funciones de las diferentes oficinas para, de esta forma, incorporar la **justicia racial** en la toma de decisiones en toda la ciudad.
- Asegurar de que los miembros de la comunidad tengan acceso a los recursos utilizados en las capacitaciones proporcionadas al personal de la Ciudad.
- Trabajar en proveer entrenamiento/desarrollo a la fuerza laboral, políticas de contratación y reclutamiento para que el personal de la Ciudad pueda ser un mejor reflejo de la comunidad que gobierna.

Oficina del Alcalde, Consejo de la Ciudad, REJC

Actores Clave

Crear un flujo de fondos para apoyar la implementación:

Identificar oportunidades para recaudar ingresos específicos para el trabajo de **Una Transición Justa** para Providence. Estos fondos financiarán la implementación del plan y actualizaciones futuras del mismo. Esto ayudará a que **comunidades de primera línea** tengan acceso a **energía renovable** y otros mecanismos que reduzcan la contaminación por carbono y sus agentes **contaminantes**. Esto se puede crear por medio de impuestos equitativos o de un cargo a la contaminación por carbono a nivel estatal, o bien por medio de ingresos locales como los ahorros obtenidos de proyectos municipales de energía eficiente y renovable. La distribución de estos fondos debe de llevarse a cabo usando un modelo de gobernanza colaborativa, con la toma de decisión en manos de los más impactados por el asunto.

Oficina de Sustentabilidad, REJC y Organizaciones en **comunidades de primera línea**

Abogar y apoyar un Grupo de Trabajo de Justicia Climática a nivel estatal: El RI Executive Climate Change Coordinating Council (Consejo Ejecutivo de Coordinación del Cambio Climático de RI, EC4 por sus siglas en inglés) debe de trabajar con el REJC y otras organizaciones en **comunidades de primera línea** a nivel estatal para lanzar un grupo de trabajo de Justicia Climática/**Justicia al Medio Ambiente/Transición Justa**. Este grupo deberá de incluir líderes comunitarios y personas que defiendan la salud y derechos laborales de todo RI. La función de este grupo será hacer recomendaciones para el desarrollo de políticas a nivel estatal sobre **justicia ambiental**, planes de **justicia ambiental** específicos de cada agencia o departamento, e incorporen procesos de gobernanza colaborativa en la toma de decisión.

REJC y otras organizaciones en **comunidades de primera línea** de RI, EC4

Abogar y apoyar un cambio hacia una Energía Democrática a nivel estatal: El estado y compañías de **servicios públicos** deberán de asociarse con organizaciones de las **comunidades de primera línea** y crear mecanismos para la existencia de una gobernanza colaborativa con las **comunidades de primera línea** sobre las decisiones energéticas. Específicamente, deberá asegurarse que los residentes entienden cómo se fijan y están estructuradas las tarifas para garantizar que las familias de bajos recursos no estén desproporcionadamente sobrecargadas.

RI OER, RI EERMC, RI PUC, National Grid, organizaciones en **comunidades de primera línea** de RI

Asegurar que los fondos de RGGI apoyen las prioridades de justicia ambiental: Abogue para que los fondos de la Regional Greenhouse Gas Initiative (Iniciativa Regional de Gases de Efecto Invernadero, RGGI por sus siglas en inglés) sean destinados a apoyar la **eficiencia energética** y otras prioridades de las **comunidades de primera línea**, comunidades de bajos recursos y de color. Debería de existir un proceso centrado en la comunidad para designar y distribuir estos fondos.

RI OER, REJC y Organizaciones en **comunidades de primera línea** de RI



VIVIENDAS Y EDIFICIOS

Viviendas y Edificios

Objetivo

Terminar con el **desplazamiento** y asegurar viviendas dignas y acceso a energía limpia, eficiente y asequible para los residentes de Providence, y al mismo tiempo eliminar el uso de combustible fósil en todos los edificios.

Metas

Para 2035: el 48% de la calefacción residencial y el 45% de la comercial serán convertidas al sistema de bombas de calor.

Para 2050: el 90% de calefacción residencial y el 85% de la comercial serán convertidas al sistema de bombas de calor.

Para 2040: se reducirá el costo de carga energética a personas de bajos recursos a <5%. (El costo de carga energética a personas de bajos recursos es el porcentaje del ingreso que las familias de bajos recursos gastan en energía)¹⁴

Para 2040, se eliminarán los cortes de **servicios públicos**.

Metas a Desarrollar

Aumentar el ahorro de energía (MMBTUs) en los hogares de bajos recursos de Providence.

Aumentar la participación en programas de **eficiencia energética** para hogares de bajos recursos.

Aumentar las inversiones en **eficiencia energética** y electrificación en hogares de bajos recursos.

Medidas y metas de viviendas y anti **desplazamiento**.

Contexto

Los edificios representan el 70% de **impacto ecológico** que la ciudad expide. Asegurarnos que estos se construyan de una manera más eficiente energéticamente y que dejen de usar combustible fósil (incluyendo el gas natural el cual es la fuente número uno de calefacción en Providence) es esencial para cumplir nuestras metas. La Ciudad ha implementado una cantidad de programas y políticas para que los propietarios de edificios puedan llevar esto a cabo.

Este progreso fue destacado por el Registro de Logros de Energía Limpia en la Ciudad del American Council for an Energy Efficient Economy's (Consejo Americano para una Economía Energéticamente Eficiente, ACEEE por sus siglas en inglés). Providence obtuvo el rango número 25 (empezando desde el número 31, dos años atrás) y fue catalogada como "una Ciudad para ponerle atención." Algunos de los logros recientes incluyen:

- En 2016, la Ciudad empezó el programa Property Assessed Clean Energy (PACE por sus siglas en inglés) para proveer oportunidades de financiamiento a dueños de propiedades.
- En 2018, la Ciudad lanzó el Programa de Desafío Energético RePowerPVD. Este programa es un reto que la Ciudad se ha propuesto cumplir. El programa tiene dos enfoques--el reto de reducir 20% del consumo de energía para 2025 y la "Carrera hacia Cero": este programa es una competencia que aspira tener edificios de energía cero en Providence. Hasta ahora medio millón de metros cuadrados de bienes raíces han sido registrados para participar en el reto de reducción energética. Esto incluye un buen número de edificios pertenecientes a la Ciudad, Providence Housing Authority, el Marriott Downtown, Cornish Associates y el Regency Plaza.

¹⁴ Leer: Levantando la carga de alta energía en las ciudades más grandes de Estados Unidos: como la **eficiencia energética** puede mejorar las comunidades de bajos ingresos y desatendidas. Consejo Americano para una Economía Energéticamente Eficiente, abril de 2016 <https://aceee.org/sites/default/files/publications/researchreports/u1602.pdf>

- La Ciudad completó recientemente una evaluación de los reglamentos para asegurar que los edificios nuevos se construyan siguiendo los requisitos del código de energía.
- La Ciudad ofreció subsidios de capacitación para operadores de edificios en Providence para ayudarles a operar sus edificios de una manera más eficiente.

La Ciudad también está desarrollando una política de comparación de mercado que exigirá documentar y reportar el uso energético de grandes edificios a la Ciudad.

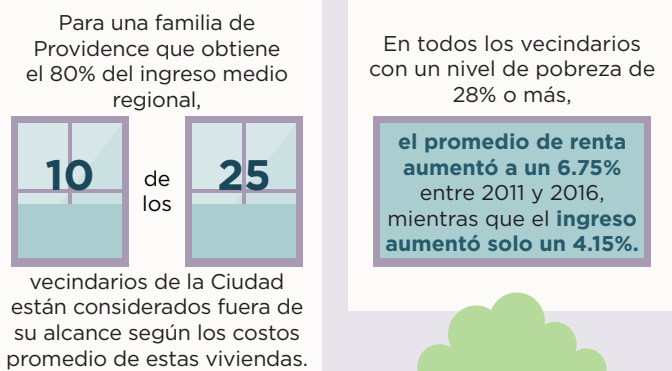
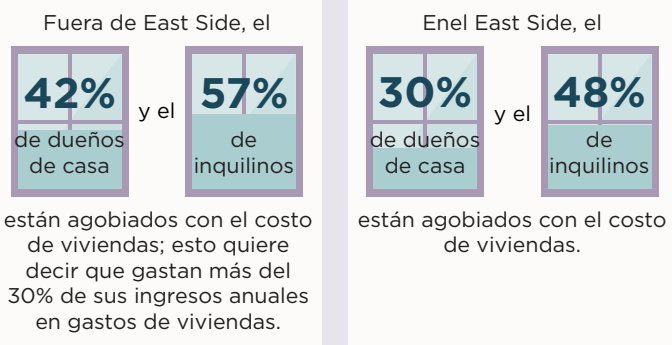
Este progreso se ha obtenido bajo los cimientos de fuertes programas de **eficiencia energética** y políticas a nivel estatal. El estado ha implementado políticas que exigen a los **servicios públicos** invertir en **eficiencia energética** como fuente de combustible en vez de seguir comprando energía más tradicional como combustibles fósiles. Esto es así porque realizar una única inversión en la **eficiencia energética** de un edificio es más rentable que comprar energía año tras año. Estas inversiones también proveen trabajos locales y mantienen nuestro material de construcción en buenas condiciones.

Aun así, los beneficios de estos programas y políticas no están siendo repartidos de forma equitativa. El reporte del 2016 del American Council for an Energy-Efficient Economy (ACEEE por sus siglas en inglés) sacó a la luz que las familias de bajos recursos de Providence gastan el 9.5% de sus ingresos en energía mientras que el resto gasta un 4.7%.¹⁵ Esto coloca a Providence en el quinto lugar más alto del país por su carga energética a familias de bajos recursos.

Más aún, Providence está experimentando gran prosperidad en la construcción, pero los efectos de estos proyectos y mejoras no son experimentados de manera uniforme en la ciudad. Estas inversiones ejercen presión sobre el costo de vida. Los residentes históricos de un barrio pueden gozar de una mejor **calidad de vida** pero podrían verse forzados a irse del vecindario si no pueden adaptarse al incremento en el costo de vida, especialmente si estos efectos no fueron considerados o mitigados con anticipación. Debe de haber un balance entre progreso y equidad para que exista una comunidad verdaderamente inclusiva donde todos sus residentes tengan acceso a trabajo, viviendas y una buena **calidad de vida**.

Estadísticas de Desplazamiento y Vivienda Asequible

Tomado del reporte de **Antidesplazamiento y Prosperidad Inclusiva de la Ciudad**



¹⁵ ACEEE, Levantando la carga de alta energía en las ciudades más grandes de Estados Unidos: cómo la eficiencia energética puede mejorar las comunidades de bajos ingresos y desatendidas, abril de 2016

Estrategias

Anti Deslizamiento y Viviendas Dignas

Asegurar que todos los residentes sean beneficiarios de las mejoras en eficiencia energética sin la preocupación de ser desplazados: Asegurar que los inquilinos no sufran aumentos de alquiler, no sean desalojados, hostigados o rechazados de cualquier otra manera una vez que se realicen mejoras para la salud, seguridad o **eficiencia energética**. Los programas de eficiencia de **servicios públicos** deben de implementar políticas para asegurar que los beneficios de bajo costo energético les sean también otorgados a los inquilinos y no sean exclusivos para los propietarios. Los propietarios deben de seguir las reglas de Rhode Island Landlord/Tenant handbook (Manual de propietario/inquilino de Rhode Island) y mitigar interrupciones a los inquilinos que están participando en mejoras de **eficiencia energética** y electrificación. Esto se puede hacer a través de acciones tales como informar a los inquilinos del comienzo de las obras y proveer alojamiento adecuado durante mejoras energéticas extensas.

Actores Clave

Departamento de Desarrollo a la Vivienda y la Comunidad, National Grid, Departamento Legal, Oficina del Alcalde, Consejo de la Ciudad, Organizaciones en **Comunidades De primera línea**

Detener el desplazamiento de comunidades de color en

Providence: La Ciudad debe de trabajar con las comunidades locales de **primera línea** y organizaciones de viviendas que trabajan en **comunidades de primera línea** para prevenir el **desplazamiento** e incrementar el acceso a viviendas y compra de casa a miembros de dichas comunidades por medio de las siguientes acciones:

Oficina del Alcalde, Consejo de la Ciudad, Departamento de Viviendas e Inversiones, Departamento Legal, Organizaciones en **comunidades de primera línea**

- Aprovechar de los esfuerzos de participación anteriores y las propuestas dirigidas por la comunidad para desarrollar una estrategia integral de vivienda que identifique las políticas contra el **desplazamiento** y aumente la accesibilidad de la vivienda, el acceso y la propiedad de vivienda para las **comunidades de primera línea** en Providence. Utilizando un modelo de gobernanza colaborativa, las políticas a considerar deben incluir: fideicomisos de vivienda y terrenos comunitarios con designaciones especiales de **zonificación**, registro de alquiler, ordenanzas de desalojo por “causa justa”, políticas contra el acoso para evitar que los propietarios obliguen a los inquilinos a mudarse y otras políticas de seguridad de alquiler.
- Asegurar que los miembros de la comunidad tengan acceso a información sobre cómo navegar los servicios relacionados a asequibilidad de viviendas y anti **desplazamiento**, incluyendo:
 - Una mayor difusión del Manual de Propietario e Inquilino para asegurar que los inquilinos conozcan sus derechos. Se puede considerar la posibilidad de que les sea requerido a los propietarios el entregar este manual al inquilino una vez que se firme el contrato de renta.

Anti Deslizamiento y Viviendas Dignas	Actores Clave
<ul style="list-style-type: none"> • Apoyo a programas comunitarios de asistencia legal. • Ayuda a las personas a navegar los servicios y aplicar para subsidios de vivienda. • Mejorar el acceso a información sobre oportunidades de fideicomiso de viviendas en Providence • Crear medidas de viviendas y anti desplazamiento para Providence y asegurarse que versiones futuras de este reporte incluya metas de viviendas y anti desplazamiento. 	
<p>Iniciar Acuerdos de Beneficios Comunitarios en proyectos de gran escala: Desarrollar con las comunidades de primera línea un modelo y plan de evaluación local para “Acuerdos de Beneficios Comunitarios” (CBA por sus siglas en inglés), y demandar que estos sean usados en remodelaciones y proyectos nuevos de gran escala; particularmente aquellos proyectos que reciben subsidio/dinero público. En el CBA la constructora evaluará el impacto que su proyecto traerá al vecindario. Esto incluye impactos sobre la asequibilidad/desplazamiento de viviendas, transporte/tráfico, trabajos locales, carbono y emisiones de contaminación al aire y salud. La constructora, por medio de este acuerdo, trabajará con miembros de la comunidad para minimizar los impactos negativos.</p>	<p>Oficina del Alcalde, Consejo de la Ciudad, Departamento de Planeamiento y Desarrollo, Departamento Legal, Organizaciones en comunidades de primera línea</p>
<p>Explorar mecanismos para priorizar las viviendas asequibles para las poblaciones desplazadas. Trabajar con Autoridad de Vivienda de Providence para desarrollar un proceso que le de prioridad de viviendas a las personas que históricamente han sido desplazadas de sus comunidades en Providence. Puede seguirse como modelo la ordenanza de Seattle “Community Preference” (Preferencia Comunitaria), la cual permite a los proveedores de vivienda asequible dar preferencia a aquellos que históricamente han estado ligados a las comunidades más perjudicadas por el legado de discriminación y segregación.</p>	<p>Providence Housing Authority, Departamento de Desarrollo a la Vivienda y Comunidad, RI Housing, organizaciones en comunidades de primera línea</p>

¿Que es un Community Benefit Agreement (Acuerdo de Beneficios Comunitario)?

Una de las políticas recomendadas en esta sección es implementar en Providence acuerdos de beneficios comunitarios. De acuerdo con el Community Benefits Law Center, un proyecto del Partnership for Working Families:

“Community Benefits Agreements (CBA por sus siglas en inglés) son complejos contratos múltiples hechos por varias organizaciones comunitarias de base y una o más constructoras. Este incluye el compromiso de la constructora de proveer una gama de beneficios a la comunidad relacionado con el proyecto propuesto y usualmente también incluye el compromiso de la organización comunitaria de base de apoyar la aprobación del proyecto.

Los CBA promueven los valores centrales de inclusión y responsabilidad. Los CBA promueven inclusión al proporcionar mecanismos que garanticen que las diferentes preocupaciones que aquejan a los miembros de la comunidad serán escuchadas y solucionadas. Estos promueven la responsabilidad al asegurar que las promesas hechas por las constructoras, gobierno local y otros que respaldan el proyecto sean concretas, amparadas por la ley y exigible por la comunidad.”

Programas de Energía de Bajos Ingresos

National Grid tiene una variedad de programas que pueden ayudar a los residentes de bajos ingresos a controlar sus facturas de energía:

- Asista a una exposición de asistencia al cliente
- Obtenga una tarifa eléctrica o de gas con descuento
- Evaluación y actualizaciones de energía sin costo
- Obtenga protección para bebés, discapacitados/enfermedades graves y ancianos.
- Inscríbase en el programa de perdón de facturas impagas o plan de presupuesto
- Obtenga Asistencia de Combustible / Programa de Asistencia de Energía para Hogares de Bajos Ingresos (LIHEAP)
- Vea si el Good Neighbor Energy Fund puede ayudarlo

Para obtener más información y saber si califica, visite: <https://ngrid.com/31We035>

La Ciudad también ofrece asistencia a través de la Reparación de Viviendas (préstamos con 0% de interés) y los Programas de Providence Safe Lead (condonación de préstamos después de cinco años). Obtenga más información en <http://www.providenceri.gov/planning/community-development/>

Energía limpia, asequible y eficiente	Actores Clave
<p>Aprobar una ordenanza de Building Energy Reporting Ordinance (Informe Energético de Edificios, BERO por sus siglas en inglés): Esta política, la cual ya ha sido redactada por la Ciudad y partes interesadas, requiere que los dueños de edificios reporten su consumo energético y emisiones de carbono a la Ciudad y también exige realizar acciones para mejorar el rendimiento energético de edificios de más de 10,000 pies cuadrados. La Ciudad se encargará de diseminar y hacerle llegar al público información sobre uso energético y emisiones de los edificios; especialmente a los inquilinos, dueños de casa, posibles inquilinos y compradores de casa.</p>	<p>Oficina de Sustentabilidad, Oficina del Alcalde, Consejo de la Ciudad, ESTF</p>
<p>Explorar la reducción obligatoria de emisiones para grandes edificios: Lanzar un proyecto de accionistas para explorar metas de reducción de emisiones. Una política similar fue recientemente adoptada por la Ciudad de New York. La ley local establece límites de emisiones a varios tipos de edificios que sobrepasan los 25,000 pies cuadrados. Los dueños de edificios están sujetos a multas si sobrepasan los límites establecidos. A partir de 2024, la ley requerirá que los propietarios modernicen sus edificios para reducir las emisiones en un 40% para el 2030 y duplicando esta meta para el 2050.</p>	<p>Oficina de Sustentabilidad, Oficina del Alcalde, Consejo de la Ciudad, ESTF</p>
<p>Exigir que las casas y edificios pequeños pongan a disposición sus datos de rendimiento energético a la hora de vender o alquilar la propiedad: Exigir a los edificios menores de tres mil metros cuadrados (diez mil pies cuadrados) que muestran el rendimiento energético del edificio al momento de la venta o renta del mismo para de esta forma ayudar a los futuros dueños e inquilinos a ser conscientes de tan cara será su factura de energía. Crear un centro de información donde se pueda obtener información sobre el rendimiento energético de las casas que están disponibles para la renta o venta.</p>	<p>Oficina de Sustentabilidad, Oficina del Alcalde, Consejo de la Ciudad, ESTF</p>
<p>Abogar para que el estado de Rhode Island adopte estándares más avanzados de códigos energéticos: El estado debería continuar adoptando el código energético más reciente del International Energy Conservation Code (Código Internacional de Conservación de Energía, IECC por sus siglas en inglés). Las diferentes municipalidades de Rhode Island deben cumplir el código estatal. Actualmente el estado usa una versión más débil del código del año 2012, aunque se encuentra en el proceso de adoptar la versión del código del año 2015. Sin embargo, la versión 2018 ya está disponible y siendo usada en diferentes partes del país. Además, el IECC está desarrollando un nuevo estándar de códigos para el 2021, el cual estará alineado con las</p>	<p>OER; RI Building Code Commission; National Grid</p>

Energía limpia, asequible y eficiente

Actores Clave

metas energéticas de **cero neto en edificios**.¹⁶ El estado debería adoptar este código cuando esté disponible.

Mientras tanto el estado debería permitir a las municipalidades adoptar el “stretch code” (código de estiramiento) como código de base. El código de estiramiento de RI es un código voluntario más avanzado que el código estatal. Este está alineado con incentivos de **servicios públicos** e incluye una opción para edificios de energía cero. La Ciudad debería exigir a los grandes proyectos, especialmente a aquellos que reciben subsidio público, que se adhieran al código de estiramiento.

Ampliar el conocimiento y acceso a los programas existentes de eficiencia energética:

Trabajar con organizaciones en **comunidades de primera línea** y con la Community Action Partnership of Providence (Asociación de Acción Comunitaria de Providence, el cual administra el programa Asistencia de Energía para Hogares de Bajos Recursos --LIHEAP por sus siglas en inglés) para expandir el conocimiento, acceso y evaluar mejor los programas de **eficiencia energética** existentes, especialmente a miembros de **comunidades de primera línea**, en formas culturalmente apropiadas. Estos esfuerzos deberían tener en cuenta lo siguiente:

- Identificar barreras específicas para la participación de poblaciones LMI, incluyendo participación a estudios existentes o futuros.
- Hacer programas más accesibles y fáciles de navegar para el consumidor. National Grid debería encontrar formas para simplificar este proceso y hacerlo más accesible a aquellos que necesitan ayuda. Es sumamente difícil para residentes de bajos recursos tomar tiempo fuera del trabajo y otras responsabilidades para poder demostrar la necesidad de asistencia.
- Asegurar que el financiamiento de factura incluya financiamiento inclusivo que pueda ayudar a las **comunidades de primera línea** a tener acceso a actualizaciones de **eficiencia energética**.
- Dar empleo a miembros de la comunidad para que se involucren con sus comunidades en programas existentes tales como programas de discapacidades y descuentos.
- Expandir las referencias cruzadas entre programas existentes (ej. CCAP y Home Repair) e incentivar el uso masivo del sistema de derivación/referencia “OneTouch” entre proveedores de servicios de visitas en el hogar.

Oficina de Sustentabilidad, National Grid, EERMC, OER, CAPP, Departamento de Inversión a la Vivienda y la Comunidad, organizaciones en **comunidades de primera línea**

¹⁶ Un edificio neto cero es “uno que tiene un consumo neto de energía cero, produciendo tanta energía como la que usa en un año. En algunos meses puede generar un exceso de electricidad a través de energías renovables distribuidas; en otros momentos puede requerir electricidad de la red. A fin de cuentas, es autosuficiente. Los edificios netos cero son más resistentes durante desastres y apagones, están diseñados más cuidadosamente por necesidad y, en general, tienen costos operativos reducidos”. Proyecto Drawdown, Edificios y ciudades, edificios Net Zero, consultado en agosto de 2019.

Energía limpia, asequible y eficiente

Expandir programas de eficiencia energética, acceso energético, energía limpia y electrificación para servir mejor las comunidades de bajos recursos, inquilinos y otras poblaciones desatendidas: Esto debería buscar:

- Crear protecciones para los residentes de bajos recursos de Providence por medio de programas como el Plan de Pago Basado en Porcentaje de Ingresos (PIPP por sus siglas en inglés), el cual permite a hogares de bajos recursos pagar un porcentaje fijo de sus ingresos a las facturas de **servicios públicos**.
- Dar prioridad a programas de eficiencia a pequeños negocios y organizaciones sin fines de lucro con foco en negocios locales y organizaciones de base para mejoras energéticas, dando apoyo para modificaciones y transiciones a una economía verde.
- Expandir el programa de bomba de calor para climas fríos, el cual fue lanzado en 2019, para clientes elegibles por sus ingresos.

Actores Clave

Oficina de Sustentabilidad, National Grid, EERMC, OER, CAP, PUC, organizaciones en **comunidades de primera línea**

Identificar fondos para invertir en eficiencia energética en comunidades de primera línea: Asegurar que los programas de **eficiencia energética** están adecuadamente equipados para cubrir las necesidades de hogares de recursos bajos y moderados sin importar su puntaje crediticio, historial de pago de factura de **servicios públicos** o la capacidad de pago. Considere los siguientes recursos para obtener fondos:

- Aumentar los fondos del programa Community Development Block Grant-funded City Home Repair Program (Programa de reparación de viviendas de la ciudad CDBG) para poder darle servicios a un número mayor de hogares, expandir la comercialización del programa y enfatizar el enfoque en **eficiencia energética**.
- Apoyar el Providence Housing Authority (PHA por sus siglas en inglés) para la obtención de fondos para conducir auditorías energéticas a propiedades, hacer mejoras energéticas y eliminar el uso de gas natural en los edificios.
- Saque provecho de fondos al combinar mejoras de eficiencia con mejoras para hogares saludables. Por ejemplo, combinar el Integrated Pest Management (Manejo Integral de Plagas, IPM por sus siglas en inglés)¹⁷ y la mitigación/remediación de peligros al medio ambiente (incluyendo el moho, plomo, asbesto y radón). Además, las inversiones en **eficiencia energética** deben de combinarse con mantenimientos rutinarios e inversiones de capitales en edificios.

Oficina de Sustentabilidad, OER, Division of Housing and Community Investment, Providence Housing Authority, Organizaciones en **comunidades de primera línea**

¹⁷ El Manejo Integrado de Plagas (MIP) es “un enfoque eficaz y ambientalmente sensible para el manejo de plagas que se basa en una combinación de prácticas de sentido común. Los programas de MIP utilizan información actual y completa sobre los ciclos de vida de las plagas y su interacción con el medio ambiente. Esta información, en combinación con los métodos de control de plagas disponibles, se utiliza para controlar el daño de las plagas por los medios más económicos y con el menor riesgo posible para las personas, la propiedad y el medio ambiente”. Agencia de Protección Ambiental, Principios del Manejo Integrado de Plagas (MIP), consultado en agosto de 2019.

Energía limpia, asequible y eficiente

Actores Clave

Crear estructuras de tarifas energéticas más equitativas:

Trabajar con el estado para prevenir el corte de **servicios públicos** e integrar estructuras de tarifas justas que no penaliza desproporcionadamente a usuarios de bajo consumo. Asegurarse de que el PUC, en sus decisiones, considere los impactos en la salud, contaminación climática y otros efectos sociales de la infraestructura energética.

PUC, OER, Miembros de **comunidades de primera línea**



Crédito de la foto: Biblioteca Pública de Providence

Biblioteca Pública de Providence

“La Biblioteca Pública de Providence se ha embarcado en el proyecto de renovación de la biblioteca más grande de la historia de Rhode Island. Nueva energéticamente eficientes ventanas y otras mejoras de envoltente del edificio serán implementadas que también cumple con la preservación histórica pautas. Nuevas unidades de tratamiento de aire en la azotea y energía. Las unidades de recuperación mejorarán la eficiencia tanto del calentamiento y enfriamiento. Accesorios de iluminación energéticamente eficientes instalados como parte del proyecto ahorrará más de 162,000 kilovatios horas Unidades especiales de aire acondicionado para salas de computadoras (CRAC) se utilizan para crear entornos controlados con precisión para algunos de los materiales más preciosos de la Biblioteca. Greenworks Lending está proporcionando \$1.6 millones en C-PACE financiamiento a PPL a través de Rhode Island

Infrastructure Bank’s RI-CPACE program. Uno de los objetivos importantes a través de esta renovación transformadora fue lograr muy necesaria la eficiencia energética a lo largo de nuestra estructuras. Estamos seguros de que estas mejoras servirán a la Biblioteca en el futuro pero, lo que es más importante, los ahorros nos permitirán asignar más de nuestros recursos a la misión final de la biblioteca de proporcionar programas y servicios educativos de alto impacto para nuestra comunidad. Estamos muy contentos de haber podido trabajar con nuestro arquitecto (designLAB Architects) y gerente de construcción (BOND), para garantizar que nuestro proyecto fue elegible para programas de financiamiento como C-PACE y el Fondo de Edificios Eficientes ”

- Jack Martin, Director Ejecutivo de la Biblioteca Pública de Providence



FARMERS
MARKET
3:30 - 7:00
CASH
CREDIT
EBT WIC

SALUD COMUNITARIA

Salud Comunitaria

Objetivo

Crear las condiciones para aire saludable y espacios comunitarios libres de contaminación para todos los residentes de Providence, con un enfoque especial en los vecindarios del área portuaria y otras comunidades que enfrentan los niveles más altos de contaminación.

Metas

Para 2035, reducir el índice de visitas al Departamento de Emergencias relacionado con el asma infantil a 10 por cada 1,000 niños y para 2050 reducir el índice a menos de 4 por 1,000 niños.

Para 2035, las **emisiones directas** en las **comunidades de primera línea** serán reducidas a un 20% y eliminadas del todo para 2050.

Para 2035, habrá 3 Centros de **Resiliencia** en **comunidades de primera línea** y para 2050 habrá uno en cada vecindario.

Contexto

Las comunidades de color de bajos recursos están desproporcionadamente sobrecargadas por la industria de combustible fósil en Providence. Ya sea por causa de la contaminación de las autopistas que se intersectan en estas comunidades o de los almacenes y el traslado de materiales que contienen combustibles fósiles en el puerto, la salud de estas comunidades es 10 que más sufre por esta industria. Por ejemplo, los niños residentes en las principales zonas urbanas de Rhode Island (Providence, Pawtucket, Central Falls y Woonsocket) experimentan un índice más alto de visitas relacionado con el asma al Departamento de Emergencias que los del resto del estado. De acuerdo con el libro de hechos de 2019 de Kids Count Rhode Island el índice en las principales zonas urbanas fue 12.0 por 1000 niños mientras que solamente en la ciudad de Providence fue de 13.3 por 1000 niños. El promedio estatal es 6.8 por 1000, ahora bien, cuando sacamos las zonas urbanas principales baja a un 4.3. Los niños de

familias de bajos recursos son más propensos a desarrollar asma severa. De hecho, el 71% de visitas al departamento de emergencias de Rhode Island relacionadas con asma son de niños que reciben Medicaid. La geografía en la ciudad también importa. El East Side tiene un índice mucho más bajo de niños que viven con asma comparado con el resto de la ciudad y la mayoría de las visitas relacionadas con asma a la sala de emergencia son del South Providence, Washington Park, Wanskuk, y el West End - todas predominantemente comunidades de color y de bajos recursos (ver figura 6). El Asma no es el único peligro medioambiental a la salud que afecta a las comunidades de bajos recursos. Aunque el índice de envenenamiento por plomo ha bajado considerablemente en años recientes, Providence todavía tiene el índice más alto de envenenamiento a causa de plomo del estado. Los mismos vecindarios que sufren de asma también sufren desproporcionadamente de envenenamiento de plomo (ver figura 7).

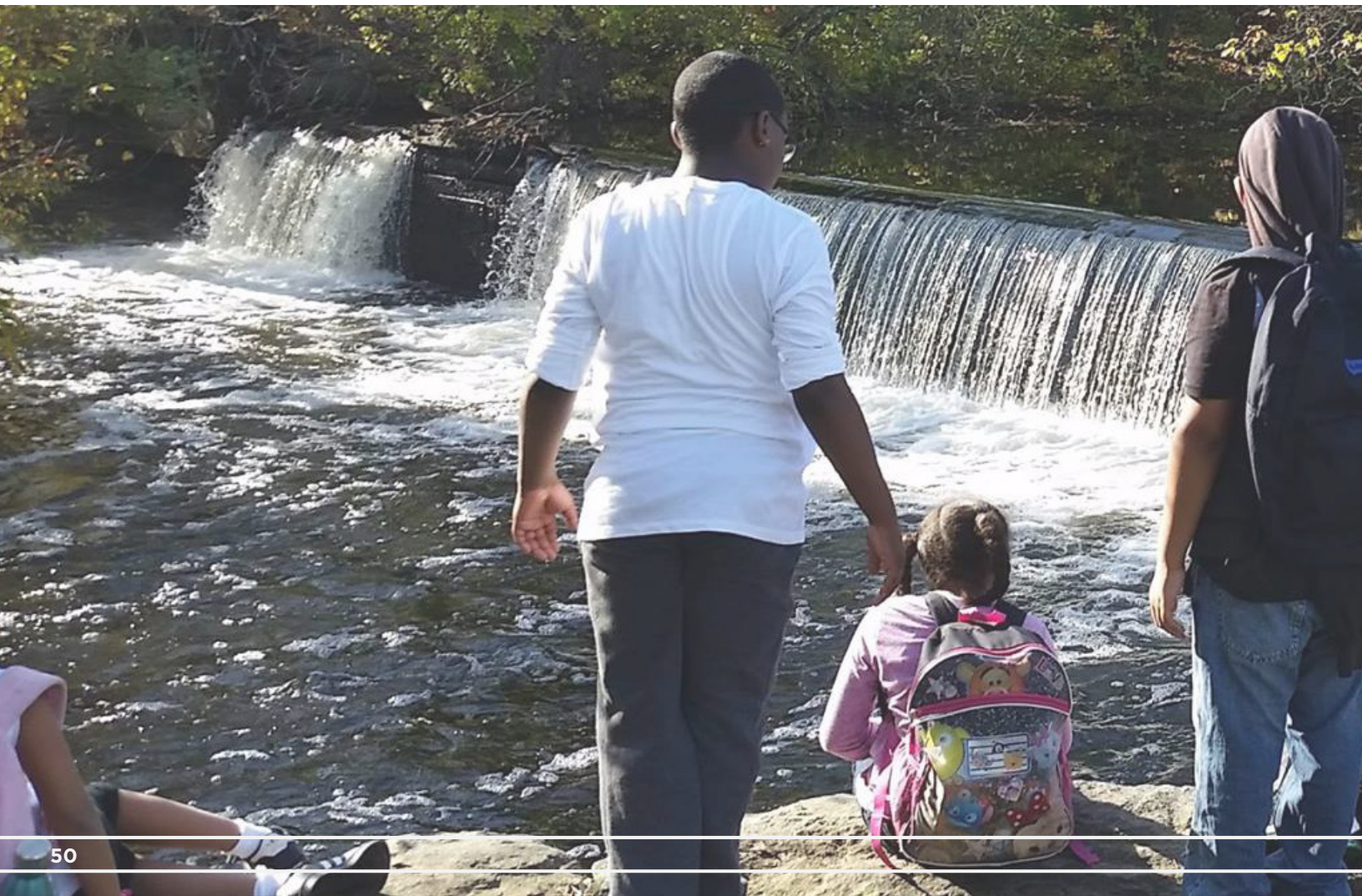
La Oficina de Sustentabilidad y la Oficina de Comunidades Saludables han incrementado su colaboración mutua para abordar de mejor manera los factores sociales y medioambientales determinantes de la salud. La Ciudad realiza reuniones trimestrales con socios/organizaciones que trabajan en la prevención del envenenamiento por causa del plomo; esto incluye al Departamento de Salud, RI Housing y Childhood Lead Action Project y División de Vivienda e Inversión Comunitaria. Estas reuniones ayudan a la coordinación y a trabajar juntos transmitiendo un mensaje en común a la comunidad, a la vez que ayuda a monitorear el progreso colectivo para la eliminación de envenenamiento por plomo en Providence. Adicionalmente, en 2017-2018 las dos oficinas representaron a Providence en el desarrollo de las herramientas Climate Smart Cities- Metro Providence para una infraestructura verde y toma de decisiones de acción climática. Este proceso dio como resultado mapas, datos y otras informaciones vitales para desarrollar las prioridades de la Ciudad y región para mejoras estratégicas

hacia una infraestructura verde. Los mapas en línea y fuentes de datos identifican las prioridades tales como conectar y expandir los corredores para caminar/andar en bicicleta, reducir islas de calor urbanas, abordar desafíos de aguas pluviales y reducir la inequidad del impacto de cambio climático.

Dirigida por la Oficina de Comunidades Saludables, la Ciudad y sus socios han tomado un número de iniciativas para abordar equidad en salud y mejorar resultados, esto incluye:

- **Iniciativas de Equidad en la Salud Basada en el Vecindario:** De 2015 a 2019 la Oficina de Comunidades Saludables dirigió la Zona de Equidad Sanitaria (Health Equity Zone, HEZ por sus siglas en inglés) de la Ciudad de Providence fundada por el Departamento de Salud de Rhode Island. Este movimiento de la Ciudad reunió múltiples socios de la comunidad para abordar problemas centrales de equidad

sanitaria en los vecindarios de la Ciudad con un enfoque especial en mejorar el acceso a la actividad física, la buena nutrición y un medio ambiente saludable. Este trabajo continuará mediante el apoyo a iniciativas agropecuarias urbanas de las oficinas de la Oficina de Comunidades Saludables, alimentos de verano y actividades extraescolares para los jóvenes de la Ciudad, mejoras en los espacios destinados a caminar y andar bicicleta de la Ciudad, involucramiento comunitario en los parques de la Ciudad y más. En el futuro la Oficina de Comunidades Saludables trabajará para traer recursos y capacitación para apoyar a los centros de HEZ centrados en los vecindarios de Olneyville and el West End, así como también otros esfuerzos locales para reducir las inequidades de salud en todo Providence.



- Panel de Salud de la Ciudad:** En 2016, Providence fue una de las cuatro ciudades piloto en el proyecto de datos de salud a nivel municipal para ciudades estadounidenses de la fundación Robert Wood Johnson. Este proyecto está creando un marco común para comprender y comparar las posiciones de diferentes ciudades sobre indicadores de salud ampliamente aceptados y también está creando pautas para mejorar la salud urbana a nivel nacional. Una herramienta de visualización de datos en línea presenta 26 medidas relacionadas con la salud en cinco áreas: Resultados de salud, conductas de salud, cuidados clínicos, factores socioeconómicos y entorno físico. <https://www.cityhealthdashboard.com/ri/providence/city-overview>

La Ciudad recientemente fue seleccionada por Bebés Saludables Futuros Brillantes (Healthy Babies Bright Futures) para unirse a su programa Bright Cities, el cual se asocia con organizaciones locales sin fines de lucro y gobiernos municipales para reducir la exposición de sus comunidades a químicos neurotóxicos que interfieren con la habilidad de los niños de aprender y desarrollarse apropiadamente. El programa está diseñado para bajar los niveles de estos químicos en el aire, agua, alimentos, tierra y productos de consumo diario.

El Departamento de Arte, Cultura + Turismo (ACT por sus siglas en inglés) es otro socio clave en la creación de comunidades saludables para todos los residentes. El programa de Arte Público de ACT está sumamente interesado en exponer obras de arte pública que sirvan como estructuras de sombra y/o que provea agua en las



áreas más calientes de la Ciudad, y para servir como punto de reunión o preparación en tiempos de desastres. El programa de residencia de arte público de ACT incorpora a trabajadores creativos de Providence en agencias gubernamentales y organizaciones comunitarias de base. Por medio de estas residencias los artistas desarrollarán proyectos que infunden prácticas artísticas y soluciones creativas para problemas en la vida de los residentes y las operaciones cotidianas de la Ciudad. El año entrante el ACT incorporará un artista en la Oficina de Sustentabilidad para que trabaje de cerca con los miembros de esta oficina, de REJC y de la comunidad para que este atraiga atención y construya en base a las metas delineadas en el Plan de Justicia Climática y este reporte.

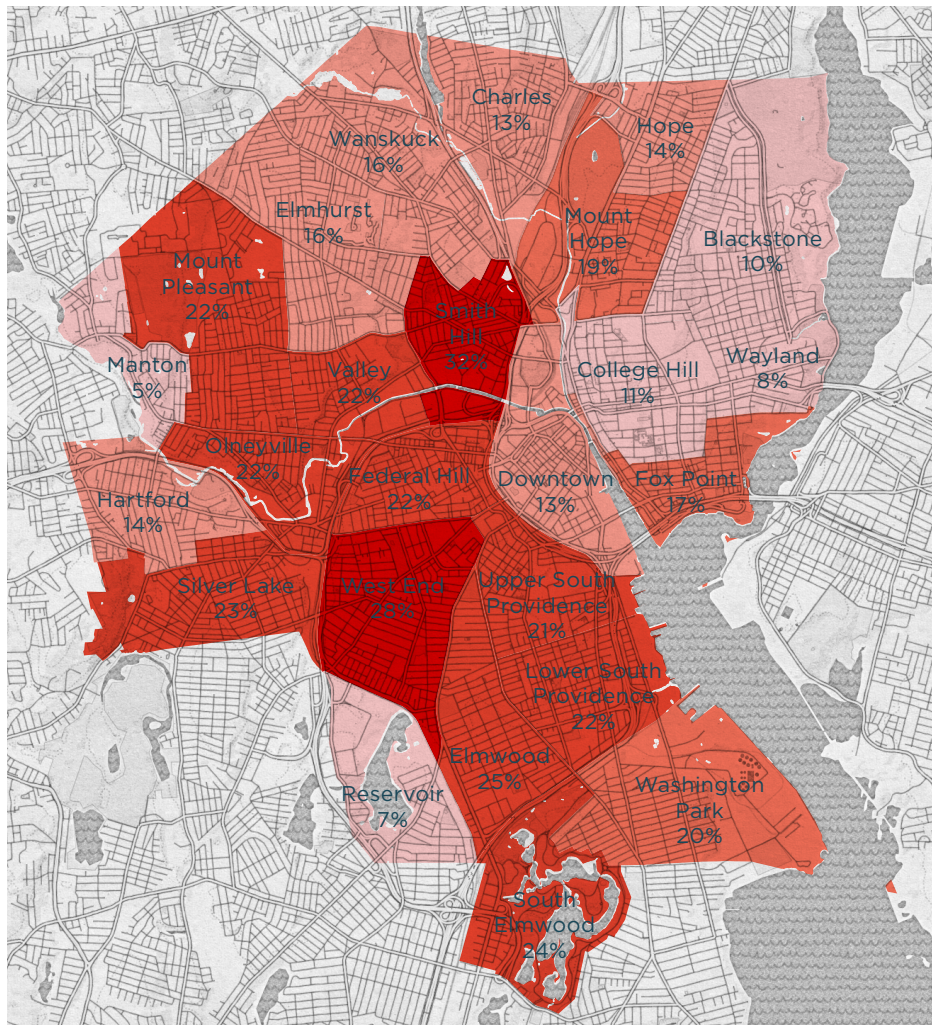
Más aún, La Ciudad está trabajando de cerca con el Distrito Escolar de Providence para reconsiderar nuestros espacios interiores y exteriores. La oficina de Comunidades Saludables y el Departamento de Parques están desarrollando la iniciativa Patios Escolares Verdes de Providence (Providence Green Schoolyard), un programa piloto centrado en las mejoras y expansiones de las instalaciones de la escuela elemental Bailey. La Ciudad también se está preparando para invertir \$278 millones en mejoras de salud

y seguridad en nuestras escuelas una vez que los votantes aprueben la subvención de bonos locales y estatales. Para aprovechar eficazmente estos fondos, la Oficina de Comunidades Saludables está dirigiendo el desarrollo de la hoja de ruta de la iniciativa Patios Escolares Verdes de Providence para guiar las escuelas por el proceso de mejorar sus instalaciones al añadir huertas escolares, espacios educativos de la naturaleza, sitios de recuperación de aguas pluviales, copas de árboles y otras mejoras verdes. La Ciudad trabajará con RIDE y otras partes interesadas para impulsar esta iniciativa y crear entornos de aprendizaje atractivos tanto dentro como fuera de los edificios escolares.

Estos esfuerzos nos han dado una tremenda base, pero aún nos queda mucho trabajo por hacer en todos los niveles, iniciativas de salud desde lo local hasta lo nacional para poder abordar inequidades de salud en Providence. Los impactos del cambio climático, como el calor extremo y las inundaciones, sólo agravarán las inequidades de salud.



Niños en Edad Preescolar que han Tenido Niveles Sanguíneos Elevados en Providence, 2014



% BLL (nivel de plomo en la sangre) 5+

- 5%-11%
- 12%-16%
- 17%-20%
- 21%-25%
- 26%-32%

Promedio estatal: 12.4%

Fuente: Sistema de Vigilancia de Eliminación de Plomo del Departamento de Salud de Rhode Island, Rhode Island GIS

Nota: La población incluye el número total de niños elegibles para ingresar a la escuela en el otoño de 2014 (nacidos entre el 9/1/08 y el 8/30/09) con al menos una prueba de plomo confirmada. Los niveles elevados de plomo en la sangre se definen como al menos una prueba confirmada de 5 microgramos / decilitro o más en la vida del niño.

Figura 7



Estrategias

Calidad del Aire

Abogar por objetivos amparados por la ley de reducción de contaminación climática y energía limpia: Estos objetivos deben de establecerse a nivel estatal por todos los sectores incluyendo energía, edificios y transporte además de establecer una meta de obtener 100% **energía renovable** para 2050. Se les debe requerir a las instalaciones que monitoreen y divulguen públicamente los principales contaminantes en tiempo actual y reduzcan la contaminación para cumplir con la meta fijada. La ley también debería incorporar **análisis de impacto acumulativo**¹⁸ en los estándares de **emisiones** para la contaminación del aire y el clima, esto va a requerir que se consideren los niveles acumulativos y efectos pasados y actuales de contaminación antes de otorgar permisos a las instalaciones.

Explorar los cambios en las políticas de zonificación y uso de tierras para reducir contaminación y mejorar la salud de la comunidad: Actualizar las ordenanzas de **zonificación** para prohibir nuevas infraestructuras de combustible fósil y abordar impactos de salud acumulativa. Participar en un proceso dirigido por la comunidad para explorar cambios locales de **zonificación**, como por ejemplo los estándares de rendimiento, el cual abordará los impactos acumulativos de salud en el uso de terrenos industriales adyacentes a hogares, escuelas, parques y otros usuarios frágiles empezando en las áreas más de primera línea. Por medio de este proceso las **comunidades de primera línea** podrán entablar objetivos para el desarrollo. Los mecanismos de **zonificación** deberían ser actualizados para cumplir estos objetivos comunitarios.

Explorar la documentación requerida a las constructoras aplicantes en Providence sobre los impactos ambientales y socioeconómicos, para de esta forma promover el uso sólido de pólizas del medio ambiente y de la tierra, similar a la ordenanza usada en Newark New Jersey Environmental Justice and Cumulative Impacts Ordinance.¹⁹

Actores Clave

RI DEM, EC4,
Asamblea General de RI, organizaciones en **comunidades de primera línea**

Departamento de Planeamiento y Desarrollo, Consejo de la Ciudad, Departamento Legal, Organizaciones en **comunidades de primera línea**

¹⁸ El impacto acumulativo es el “impacto en el medio ambiente, que resulta del impacto incremental de la acción cuando se agrega a otras acciones pasadas, presentes y razonablemente previsibles en el futuro, independientemente de qué agencia (federal o no federal) o persona realice tales otras acciones. . Los impactos acumulativos pueden ser el resultado de acciones menores individuales pero colectivamente significativas que tienen lugar durante un período de tiempo. El análisis de impacto acumulativo puede considerarse como una comparación de la salud o el estado previsible pasado, presente y razonable de un recurso específico”. Departamento de Educación de los EE. UU., Administración Federal de Carreteras, NEPA y Preguntas y respuestas sobre la toma de decisiones de transporte con respecto a la consideración de indirecta y Impactos acumulativos en el proceso NEPA, consultado en agosto de 2019

¹⁹ Newark, Nueva Jersey, Ordenanza sobre justicia ambiental e impactos acumulativos.

Calidad del Aire	Actores Clave
<p>Trabajar con el estado para informare sobre la calidad del aire a las comunidades impactadas: Monitorear los contaminantes principales del aire y asegurarse que los residentes de áreas con altos niveles de contaminación del aire estén al tanto/ conscientes de la actual condición y calidad del aire, planes para mejorar y acciones a tomar.</p> <p>Los residentes también deben de ser informados sobre métodos para reducir su exposición a la contaminación y tener un proceso claro para reportar violaciones.</p>	<p>RI DEM</p>
<p>Abogar por legislación para eliminar las fugas de gas: Las fugas de gas no solo resultan en la liberación de metano al aire, la cual es una de las formas más potentes de contaminación al clima, sino que también son perjudiciales para la salud humana, presentan un riesgo serio para la seguridad pública y resultan en la muerte prematura de los árboles. Para proteger al consumidor de no pagar por fugas de gas y asegurarnos que estas fugas sean solucionadas lo más pronto posible, el estado debería considerar una ley que le prohíba a la National Grid pasar el costo de desperdicio de gas al consumidor. Este será un incentivo para que National Grid arregle las fugas de gas lo más pronto posible y de una manera más efectiva. Después de haberse pasado una orden similar en Texas, se arreglaron el 55% de las fugas de gas en un curso de tres años.</p> <p>El estado también debería considerar una ley que exija a National Grid reparar las fugas de gas durante los proyectos de construcción. Cuando una calle se encuentre abierta por motivos de reparaciones, National Grid debe de chequear y reparar las fugas de gas en toda esa área. Reparar las fugas antes de pavimentar no solo es más barato para National Grid (y por consiguiente para los contribuyentes) también disminuye la posibilidad de que la calle tenga que abrirse nuevamente en un futuro cercano para reparar tuberías, reduciendo de esta forma la necesidad de que la municipalidad local deba de reacondicionar las calles e interrumpir la vida cotidiana de los residentes.²⁰</p>	<p>OER, PUC, National Grid</p>

²⁰ Conservation Law Foundation, Markey Gas Leaks Report, consultado en junio de 2019.

Espacios Comunitarios Saludables	Actores Clave
<p>Aprovechar al máximo los beneficios para la salud y al clima que los espacios verdes aportan: Desarrollar pólizas e incentivos para que propietarios de tierras, negociantes y dueños de casas usen especies nativas y reduzcan el uso de fertilizantes y pesticidas derivados de combustible fósil. Abogar al Departamento de Transporte del estado, y otras instituciones gubernamentales en posesión de tierras en Providence, para que también adopten prácticas y conversaciones climáticas similares.</p>	<p>Oficina del Alcalde, Consejo de la Ciudad, RI DOT</p>
<p>Extender instalaciones comunitarias para centros de enfriamiento: Aumentar los centros de enfriamiento, horas y acceso a los parques de agua, asegurar de que haya consistencia en la forma de operar y comunicarse con el público.</p>	<p>PEMA, Propiedades Públicas, Parques y Recreación</p>
<p>Apoyar el desarrollo de una iniciativa de colaboración de Green Port (Puerto Verde): Trabajar con el Green Justice Zone (Zona de Justicia Verde) de la zona portuaria para crear una visión y proceso a largo plazo y para abordar los impactos negativos a la salud, eliminar contaminación al clima y otras formas de contaminación, asegurar que el puerto sea resistente a los impactos de un clima cambiante y aumentar los beneficios positivos del puerto a los trabajadores, negocios y comunidades/vecindarios cercanos. Esta colaboración debe de incluir los negociantes, trabajadores de primera línea y vecindarios de comunidades de primera línea del puerto.</p>	<p>Oficina del Alcalde, RI DEM, RI Oficina del Fiscal General de RI Empleador y empleados del puerto, Comunidades de primera línea cerca del puerto</p>
<p>Trabajar hacia un puerto de cero emisiones libre de contaminación: Implementar estrategias para la reducción de contaminación al clima y otras formas de contaminación resultado de las operaciones del portuarias incluyendo buques, camiones, equipos para manejo de carga y otros procesos industriales. Trabajando con el Green Port Collaborative (ver arriba) se puede:</p> <ul style="list-style-type: none"> • Incentivar prácticas de envío más eficientes incluyendo infraestructuras para que las embarcaciones que entran y salen del Puerto usen combustible más eficiente. • Llevar a cabo y publicar un inventario de emisiones de carbono del área portuaria que incluye contaminantes secundarios. Se requeriría que las empresas proporcionen sus datos a la Ciudad si aún no lo han hecho. 	<p>Oficina del Alcalde, RI DEM, Oficina del Fiscal General de RI, Oficina de Planeamiento y Desarrollo, Empleadores y empleados del Puerto, Comunidades de primera línea</p>

Espacios Comunitarios Saludables	Actores Clave
<ul style="list-style-type: none"> • Establecer objetivos de reducción de emisiones a corto, mediano y largo plazo y desarrollar planes para lograr los objetivos. • Crear una tarifa sobre las emisiones del puerto. Los ingresos deben ser controlados por la comunidad y asignados para ayudar a inversionistas a transicionar fuera de combustibles fósiles y protegerse de los cambios climáticos. • Explorar estándares para cero emisiones para las operaciones portuarias. • Explorar formas de incluir a la comunidad y objetivos de equidad y clima en el acuerdo de renta de ProvPort. 	
<p>Trabajar hacia una economía portuaria limpia: Restringir la importación y almacenamiento de materiales peligrosos y contaminantes en el Puerto con la meta de eliminar dichos materiales para 2040.</p> <ol style="list-style-type: none"> 1 Aumentar la tarifa de importación para combustibles fósiles. Ingresos obtenidos deben de ser designados para ayudar a comunidades de primera línea a realizar una transición hacia el abandono de los combustibles fósiles y protegerse de los cambios climáticos. 2 Evaluar y reportar materiales peligrosos que son transportados y almacenados en el puerto. 3 Limitar y restringir la importación y exportación de combustibles fósiles y otros materiales dañinos. 	<p>RI DEM, oficina del Alcalde, Consejo de la Ciudad, Asamblea General de RI</p>
<p>Crear una red de Centros de Resiliencia: Según un documento²¹ de la Red de Directores de Sustentabilidad (Urban Sustainability Directors Network), los centros de resiliencia están definidos de la siguiente manera:</p> <p>“Instalaciones de servicio a la comunidad con potencial para:</p> <ol style="list-style-type: none"> 1 Apoyar los residentes y 2 Coordinar la distribución de recursos y servicios antes, durante y después de eventos naturales peligrosos. 	<p>Propiedades públicas, PEMA, Oficina de Sustentabilidad, Recreación, organizaciones en comunidades de primera línea</p>

²¹ Red de Directores de Sostenibilidad Urbana (USDN), Centros de Resiliencia: Cambiando el poder a las comunidades y aumentando la capacidad de la comunidad.

Estas son instalaciones establecidas, confiables y manejadas por la comunidad, las cuales son usadas todo el año como centros comunitarios para actividades de la comunidad. Bien diseñados, los centros de resiliencia pueden equitativamente mejorar la resiliencia de la comunidad mientras reducen **emisiones** de GEI y mejoran la **calidad de vida** local. Estas son inversiones locales inteligentes con el potencial de reducir la carga a los equipos locales de respuesta de emergencia, mejorar el acceso a iniciativas de mejoras en la salud, fomentar una mayor cohesión comunitaria y aumentar la efectividad de programas e instituciones centradas en la comunidad.

Más aún, los centros de resiliencia proveen oportunidades para desarrollar poder y liderazgo comunitario. Son puntos centrales para la revitalización del vecindario el cual provee los recursos que necesita el vecindario para realzar sus propias capacidades individuales al mismo tiempo que apoya y fortalece los vecindarios y vecinos. En vez de ser dirigidos por agencias gubernamentales locales, estos son apoyados por agencias gubernamentales locales y otros colaboradores, pero son dirigidos y manejados por miembros de la comunidad, organizaciones comunitarias de base y grupos religiosos.”²¹

Estas pueden estar ubicadas por toda la Ciudad en espacios de propiedad gubernamental, de la comunidad o sin fines de lucro y deben de dar prioridad en sus servicios a **comunidades de primera línea**. Los centros de resiliencia serán espacios seguros y accesibles para la comunidad, manejados por organizaciones comunitarias entrenadas y capacitadas para atender traumas de manera apropiada.



Iniciativas de Equidad en Salud Basadas en el Lugar

“Apoyamos a las comunidades de Providence en el desarrollo de enfoques basados en el lugar para mejorar la salud de nuestros vecinos más vulnerables y la ciudad en general. Los vecindarios de Providence experimentan desigualdades reales en el acceso a una buena alimentación y actividad física, oportunidades sociales y económicas, y agua, suelo, aire y entornos de vida saludables. Trabajar con las comunidades para abordar estos problemas puede transformar todos nuestros vecindarios en lugares saludables para vivir, trabajar y crecer ”

- Rachel Newman Greene, Subdirectora, Oficina de Comunidades Saludables de la Ciudad de Providence



ECONOMÍA LOCAL Y REGENERATIVA

Economía Local y Regenerativa

Objetivo

Construir una economía sustentable y sin desperdicios en Providence, una en la cual producimos y consumimos para vivir bien sin vivir a expensas de otros, con el enfoque de apoyar a los comercios locales y creando trabajo significativo para los miembros locales de las comunidades de primera línea.

Metas

Para 2040, eliminar el desperdicio de alimentos en Providence.

Cumplir con los objetivos anuales del 10% del gasto de la Ciudad en compras municipales de bienes y servicios de empresas que sean propiedad de mujeres y certificadas por el estado y 10% del gasto de la Ciudad en compras municipales de bienes y servicios de empresas propiedad de minorías y certificadas por el estado como se describe en la ordenanza de la Ciudad.

Metas a Desarrollar

Aumentar el número de empresas en Providence que son controladas democráticamente y operadas por sus propios trabajadores.

Aumentar las asociaciones con organizaciones comunitarias de **comunidades de primera línea** para la capacitación de la fuerza laboral.

Ampliar las oportunidades de capacitación y educación ofrecidas a través del Programa de Autoempleo PVD para los residentes de Providence desempleados y subempleados, específicamente para las **comunidades de primera línea**.

Aumentar las inversiones del Fondo de Préstamos para Empresas de Providence (Providence Business Loan Fund, PBLF por sus siglas en inglés) que apoyan a las empresas que participan en una economía circular y regenerativa, específicamente a las personas de color en Providence.

Contexto

La transición hacia el abandono de los combustibles fósiles es una oportunidad para transformar nuestra economía en una que valore la salud planetaria y el bienestar humano. El pensamiento económico convencional ha llevado a la sexta extinción masiva de la Tierra, según reciente advertencias de los científicos.²² El modelo industrial de extracción de desechos ha devastado los recursos naturales del planeta, ha expandido basura en las partes más profundas del océano y los picos más altos de las montañas, ha contaminado nuestro aire y agua, creando una gran desigualdad global, alimentó la violencia y la opresión, y es, en última instancia, la fuerza impulsora detrás de la crisis climática actual. Si los humanos continúan con sus costumbres, el cambio climático podría costarle a la economía de EE.UU. cientos de miles de millones al año para el 2090.²³

Una **transición justa** hacia el abandono de una economía basada en combustibles fósiles debe centrarse en una economía que reconozca cómo la salud y el bienestar de los humanos dependen por completo de proteger e invertir en los sistemas naturales que necesitamos para sobrevivir. Una economía regenerativa ve al planeta y sus sistemas vivos como activos de capital superior y, por definición, autosustentable. También le da valor a la forma en cómo las personas viven bien y prosperan en un lugar. Al cambiar hacia un modelo económico regenerativo (también conocido como economía circular), podemos proteger la Tierra como nuestro principal activo de capital, vivir bien mientras lo hacemos y establecer una base económica sustentable y equitativa sobre la cual las generaciones actuales y futuras puedan construir.

²² Aniquilación biológica a través de la sexta extinción masiva en curso señalada por la pérdida y disminución de la población de vertebrados. Gerardo Ceballos, Paul R. Ehrlich y Rodolfo Dirzo, Actas de la Academia Nacional de Ciencias de los Estados Unidos de América. Julio de 2017.

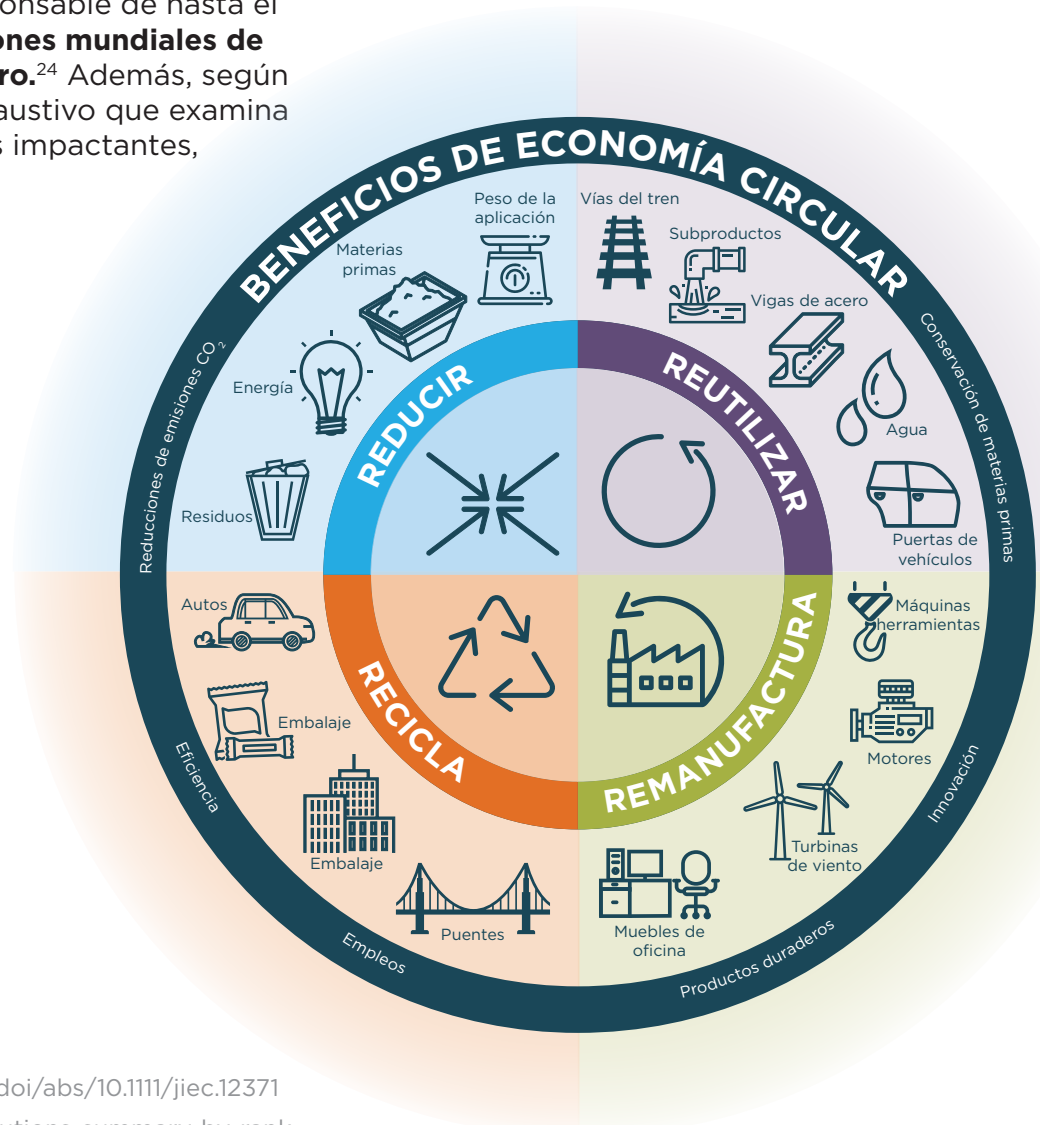
²³ <https://www.nature.com/articles/s41558-019-0444-6>

Convertir los Desechos de Rhode Island en Recursos Resilientes al Clima

Comprender cómo usamos, y finalmente desechamos, los artículos que compramos es uno de los primeros pasos en el pensamiento económico regenerativo. En particular, el desperdicio de alimentos tiene un impacto ambiental, económico y social de gran alcance. Cuando se desperdician alimentos, usted desperdicia la energía, el agua y la mano de obra que se dedicaron al cultivo, la agricultura, el procesamiento, el transporte, el envasado y la refrigeración de esos alimentos. Un estudio publicado en 2015 por el Boletín de Ecología Industrial (Journal of Industrial Ecology) muestra que el consumo familiar de alimentos y bienes materiales es responsable de hasta el 60 por ciento de las **emisiones mundiales de gases de efecto invernadero**.²⁴ Además, según Drawdown, un estudio exhaustivo que examina las acciones climáticas más impactantes,

reducir el desperdicio de alimentos y cambiar a una dieta rica en plantas son los números tres y cuatro en la lista en términos de reducir la contaminación climática en todo el mundo.²⁵

Si bien los desechos representan menos del uno por ciento de la contaminación climática general de Providence, el inventario de **gases de efecto invernadero** de Providence no tiene en cuenta los impactos hacia arriba y hacia abajo de lo que consumimos y cómo lo desechamos. El enfoque de medición utilizado no captura la contaminación climática que se genera en las fábricas y granjas que producen los bienes y alimentos consumidos en Providence.



²⁴ <https://onlinelibrary.wiley.com/doi/abs/10.1111/jiec.12371>

²⁵ <https://www.drawdown.org/solutions-summary-by-rank>

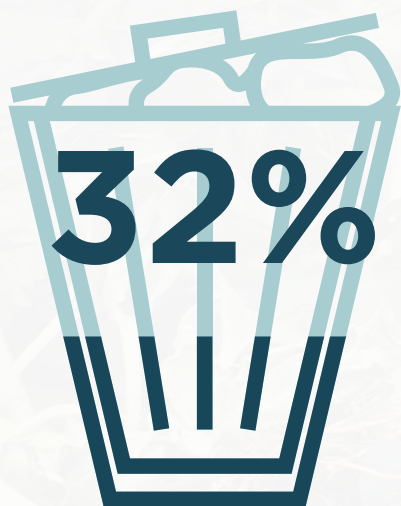
A través de la prevención del desperdicio de alimentos, los esfuerzos de rescate y recuperación, Rhode Island puede prolongar la vida de nuestro vertedero y reducir la contaminación climática, pero también puede mejorar la salud y la calidad de nuestro suelo local. El suelo es la base de la producción y la seguridad alimentaria, ya que proporciona a las plantas nutrientes, agua y apoyo para sus raíces. Sin un suelo sano, es más difícil cultivar los alimentos que necesitamos y el valor nutricional real de nuestros alimentos disminuye. Al mismo tiempo, nuestros suelos son valiosos escudos en la lucha contra el cambio climático; contienen más carbono que toda la vegetación que se encuentra sobre el suelo y ayudan a almacenar y regular las

emisiones de gases de efecto invernadero.

Pero los suelos de nuestro planeta se están degradando rápidamente debido a actividades humanas como la agricultura química intensiva a gran escala y el rápido desarrollo urbano. Según un informe de las Naciones Unidas en 2015, la mayoría de los recursos del suelo de la Tierra solo se encuentran en condiciones justas, pobres o muy pobres.²⁶ Convertir los alimentos desperdiciados de Providence en composta que apoye el suelo para los agricultores locales puede crear empleos, convertir los desechos en un recurso valioso, apoyar a las granjas y negocios de alimentos de Rhode Island y es un componente clave para crear una economía circular y regenerativa.

Abordar el problema de los desechos es crucial para combatir la crisis climática.

Se espera que el vertedero de Rhode Island se quede sin espacio para 2024, y una vez que eso suceda, los costos de eliminación de desechos probablemente aumentarán sustancialmente a medida que el estado busque lugares y procesos alternativos para manejar la basura. Pero no toda la basura de Rhode Island se debe desperdiciar.



En 2018, la Corporación de Recuperación de Recursos de Rhode Island (RIRRC, por sus siglas en inglés) estimó que el **32% de los desechos del vertedero municipal del estado, o 103,754.86 toneladas, eran alimentos y otros materiales orgánicos que podrían convertirse en composta.** Los alimentos no solo ocupan un valioso espacio en nuestros vertederos, sino que los alimentos que se pudren en los vertederos producen metano (CH_4), un **gas de efecto invernadero** 30 veces más dañino que el CO_2 .

Si ese 32% se hubiera compostado, habría evitado que aproximadamente 44.033 toneladas de **CO_2e** entrarán en la atmósfera y se hubiera creado un compostaje natural para fortalecer el suelo que Rhode Island necesita desesperadamente.

²⁶ <http://www.fao.org/3/i5199e/i5199E.pdf>

Programas y Políticas Existentes

La Ciudad de Providence ha empezado a integrar elementos de economía regenerativa pensando en sus operaciones, programas y políticas. Mediante el uso de diferentes grupos los representantes de varios departamentos de la ciudad trabajan juntos para encontrar soluciones innovadoras y holísticas para desafíos específicos. Oficinas como Sustentabilidad, Comunidades Saludables, Oportunidades Económica e Innovación, y el Departamento de Arte, Cultura + Turismo, todas se involucran en un trabajo que busca abordar las raíces de las causas mientras crean caminos para una Ciudad más saludable, **resiliente al clima** y equitativa. Deshacerse de la mentalidad individualista es fundamental para crear soluciones holísticas que adopten un modelo económico regenerativo.

Sowing Place: Creando una economía cultural y alimentaria local inclusiva

En la primavera de 2016, le fue otorgada una subvención a la Ciudad y los socios comunitarios de parte de la Fundación Kresge para diseñar proyectos a escala de vecindario que demuestren visiones creativas del desarrollo orientado a la alimentación. Esta subvención ayudó a establecer a Sowing Place, una iniciativa creativa de creación de lugares organizada por el Departamento de Arte, Cultura + Turismo en colaboración con la Oficina de Comunidades Saludables de Providence, la Alianza Africana de RI, West Elmwood Housing Development Corporation's Sankofa Initiative, y el Southside Cultural Center of RI. Facilitado por los poetas Vatic Kuumba y Laura Brown-Lavoie, basados en Providence, este proyecto apoya un conjunto único de eventos gastronómicos y artísticos para promover una perspectiva expansiva de salud y bienestar. La colaboración centra a las comunidades, vendedores y artistas de color para construir una fuerte e inclusiva economía cultural y un sistema alimentario local resistente.





Punto Destacado de la Comunidad: Mercado Cooperativo de Urban Greens

“Las cooperativas como Urban Greens son motores económicos que pueden crear empleos sostenibles, contribuir a la igualdad social y están controladas democráticamente por sus miembros. Urban Greens es el único inquilino comercial en un desarrollo de uso mixto que comprende dos edificios que también incluyen 30 unidades residenciales, seis de las cuales estarán reservadas para viviendas asequibles financiadas a través del Programa de Asociación de Inversión en el Hogar (HOME) de la Ciudad de Providence. Se espera que el proyecto Urban Greens de \$2.2 millones genere 28 empleos de medio tiempo y tiempo completo. Urban Greens está encantada de ser la cooperativa más nueva en un pequeño pero creciente número de cooperativas en Rhode Island, y estamos comprometidos a servir y empoderar a las comunidades que nos rodean.”

- Philip Trevvett, miembro del consejo de Urban Greens



Desarrollo de la Fuerza Laboral

La Oficina de Oportunidades Económicas de la Ciudad incorpora el pensamiento económico regenerativo dentro de su misión, utilizando formas innovadoras para crear vías de empleo específicamente para residentes de bajos ingresos y desempleados residentes de Providence. Iniciativas como el Programa de Empleo de Verano para la Juventud, Soluciones para la Fuerza Laboral, el programa de Autoempleo PVD y el programa de Adquisición para Empresas de Mujeres donde todos apuntan a expandir las oportunidades para las personas de bajos ingresos y los vecindarios con dificultades económicas de la Ciudad para apoyar el crecimiento económico, **mejorar la calidad de vida** y fortalecer las comunidades y vecindarios.

El Programa de Autoempleo PVD tiene el objetivo de proporcionar desempleados y residentes de Providence subempleados con la formación y el apoyo necesarios para que pueden volver a ser empleados al comenzar sus propios negocios. El programa consta de un curso de tres módulos: planificación empresarial, educación financiera y un programa de tutoría. El programa proveerá entrenamiento y oportunidades educativas a 100 residentes de Providence que sean desempleados y subempleados, ayudándoles a adquirir conocimientos financieros, habilidades prácticas de negocios y acceso al capital requerido para iniciar y hacer crecer pequeños negocios.

Cero Desperdicio

El plan de Providence Sustentable de la Ciudad de Providence establece el objetivo de crear una estrategia de Cero Desperdicio para 2033, y la Ciudad continúa progresando para aumentar su tasa de reciclaje residencial y apoyar los esfuerzos de rescate y recuperación de alimentos en toda la ciudad. En conjunto, el sector de recuperación de desechos y compostaje de Rhode Island está creciendo. En 2016, el estado aprobó una ley donde se requiere que los grandes productores de desperdicio orgánico, como son las

universidades y hospitales, separen y desvíen sus restos de comida para evitar que lleguen al vertedero, y ayudando a crear espacio para que prosperen las empresas de recuperación de alimento.

También hay un número creciente de empresas locales de compostaje y organizaciones sin fines de lucro que brindan opciones de recolección o entrega de desechos de alimentos residenciales y comerciales. La Oficina de Sustentabilidad de Providence, en asociación con el grupo de Cero Desperdicio, está explorando soluciones de compostaje a escala de vecindario y está trabajando en una campaña para lograr que 100 negocios en Providence realicen compostaje para finales del 2020. Como parte de la iniciativa 100x2020, la Ciudad y sus socios organizaron un evento a principios de 2019 para ayudar a los restaurantes a aprender sobre compostaje y conectarse con proveedores de servicios. La Ciudad también ha desarrollado una página web de “composta” para que los residentes, las empresas y las instituciones puedan obtener fácilmente toda la información que necesitan para compostar adecuadamente en el hogar o mediante un servicio local.

La Oficina de Sustentabilidad también ha estado trabajando con Arte, Cultura + Turismo para animar (y más tarde, asegurar) que los eventos especiales en la ciudad sean cero desperdicio. El objetivo es comenzar con eventos patrocinados por la Ciudad, como el PVDFest, la Celebración del 4 de julio, Iluminaciones de árboles y actuaciones en parques vecinales, y luego establecer políticas que ayuden a los eventos impulsados por la comunidad a alcanzar metas de cero desperdicio.

Comida y Educación

A partir de 2018, el noventa uno por ciento de los estudiantes del Distrito de Escuelas Públicas de Providence son niños de color, y ochenta y cinco por ciento califican para obtener almuerzo gratis o reducido y obtienen al menos dos comidas al día en la escuela. Sodexo, la Compañía de Administración de Servicios de Alimentos del Distrito, informa que un promedio de 12,350 estudiantes desayunan y 17,050 almuerzan en la escuela por día, todos los cuales se proporcionan sin costo a partir de septiembre de 2019. La Oficina de Comunidades Saludables se está asociando con el distrito escolar para desarrollar el Plan Estratégico de Granja a la Escuela (Providence Farm to School) para garantizar que los estudiantes tengan acceso a alimentos locales de alta calidad y educación sobre el sistema alimentario local. Este plan incluirá estrategias para garantizar que el contrato de comidas anuales de \$17M del Distrito se aproveche para apoyar el sistema alimentario local y las granjas de Rhode Island y otros productores de alimentos. El plan también incluirá estrategias para desarrollar, programar y mantener los huertos escolares en todo el distrito, aumentando las oportunidades de los estudiantes para interactuar con el mundo natural en el entorno urbano.



Granja comunitaria. Crédito de la foto: Ciudad de Providence

Estrategias

Actores Clave

Crear programas de desarrollo de la fuerza laboral para apoyar una transición justa apartada de los combustibles fósiles:

Crear programas que ayuden a preparar a las **comunidades de primera línea** para que tengan un trabajo significativo en la economía libre de carbono. Esto debe incluir capacitación y educación en industrias como la construcción, la **eficiencia energética**, la energía limpia, el comercio electrónico y la ingeniería, incluida la capacitación laboral para los miembros de las **comunidades de primera línea** para proporcionar educación e implementación de servicios de **eficiencia energética** y electrificación. También debería:

- Apoyar el autoempleo y las **cooperativas** para los miembros de las **comunidades de primera línea**, especialmente en industrias que fomentan una economía regenerativa.
- Crear asociaciones con empresas en **comunidades de primera línea** y organizaciones comunitarias para brindar capacitación, eficiencia y servicios y productos de **energía renovable**.
- Capacitar a los empleadores locales, especialmente en la industria de la energía limpia, en prácticas de **equidad racial** y sustentabilidad, y brinde pautas que respalden la capacitación, contratación y retención de miembros de las **comunidades de primera línea**.
- Crear una definición clara para negocios y operaciones de **transición justa**, economía circular, economía local y regenerativa para Providence.

Oficina de Oportunidades Económicas, Organizaciones de **comunidades de primera línea**

Fortalecer las políticas de la Ciudad que apoyan a los trabajadores y negocios en comunidades de primera línea:

Continuar los esfuerzos para garantizar el cumplimiento de la Ordenanza de la Primera Fuente, que apoya la contratación local. Implementar políticas adicionales para mejorar las condiciones laborales locales, especialmente para las **comunidades de primera línea**. Esto incluye apoyar el trabajo sindicalizado y proporcionar un salario digno, tiempo libre pago y otros beneficios. Además, trabajar con el estado para mejorar la accesibilidad para obtener la certificación W/MBE para pequeños negocios.

Oficina de Oportunidades Económicas

Crear canales de empleo para que los residentes locales trabajen en el puerto:

Revisar los procesos de necesidades de contratación locales dentro del área portuaria e identificar formas de hacer que esos trabajos sean más accesibles para los residentes de la zona portuaria.

Oficina de Oportunidades Económicas

Cero Desperdicio

Actores Clave

Crear un programa de reconocimiento para las empresas locales que están compostando y participando responsablemente en el manejo de desperdicios: Destacar y celebrar a las empresas locales que están compostando, reciclando e incorporando otras acciones sustentables en todas sus operaciones comerciales.

Oficina de Sustentabilidad,
Oficina de Oportunidades
Económicas

Explorar diferentes tipos de modelos de reconocimiento / programas de premios para obtener la máxima incentivación.

Aumentar el secuestro de carbono en los suelos mediante el compostaje: Explorar los beneficios de agregar composta a los suelos para aumentar el secuestro de carbono y la capacidad de tratamiento de aguas pluviales. Continuar promoviendo el uso local de la composta terminada.

Oficina de Sustentabilidad;
Departamento de Parques

Explorar un programa de compostaje comunitario en toda la ciudad y otras estrategias de reducción del desperdicio de alimentos: Trabajar con grupos comunitarios locales para poner a prueba el compostaje comunitario en toda la ciudad. Usar varios modelos de compostaje en el vecindario que incorporen la recolección en la acera, múltiples ubicaciones de entrega, incentivar el compostaje en el hogar, entre otros. Asegurarse de que la implementación del programa de compostaje no suponga una carga económica o de otro tipo para las comunidades de color.

Oficina de Sustentabilidad;
Oficina de Comunidades
Saludables

Explorar oportunidades para reducir el desperdicio a través de programas tales como “recolección,” donde los cultivos que de otro modo terminarían como desperdicio serían cosechados y donados a los necesitados.

Qué es una cooperativa?

Una cooperativa es una asociación autónoma de personas unidas voluntariamente para satisfacer sus necesidades y aspiraciones económicas, sociales y culturales comunes a través de una empresa de propiedad conjunta y controlada democráticamente. Las cooperativas se basan en los valores de autoayuda, responsabilidad propia, democracia, igualdad, equidad y solidaridad. En la tradición de sus fundadores, los miembros de la cooperativa creen en los valores éticos de la honestidad, la apertura, la responsabilidad social y el cuidado de los demás.



ENERGÍA LIMPIA

Energía Limpia

Objetivo

Transaccionar hacia un suministro de energía 100% limpia en Providence, con un enfoque en la generación local y acceso equitativo.

Metas

Para 2035, el 50% de la electricidad está libre de carbono.

Para 2050, el 100% de la electricidad está libre de carbono.

La generación local representa el 30% del suministro.

Metas a Desarrollar

Número de residentes de Providence de ingresos bajos a moderados inscriptos en solar comunitario.

Porcentaje de bienes de energía limpia en Providence propiedad de individuos y organizaciones de comunidades de primera línea.

Contexto

La electricidad en Providence se está volviendo más verde con el tiempo debido a tres factores. Primero, los Estándares de **Energía Renovable** del estado exige que los proveedores de electricidad aumenten la participación de las **energías renovables** en el mix eléctrico. Originalmente la meta era alcanzar un 16 por ciento de **energía renovable** para 2019, pero los Estándares de **Energía Renovable** fueron actualizados en 2016 para alcanzar un objetivo estatal de 38.5 por ciento de **energía renovable** para 2035. En segundo lugar, cada vez más empresas y residentes en Providence están optando por la energía solar. La capacidad solar instalada **ha crecido de solo .08 MW a 6.2 MW entre 2008 y 2018 (ver figura 8)**. Este ha sido el resultado de la caída de los precios de los incentivos y políticas solares, estatales y federales, y de programas municipales como Solarize Providence. La Ciudad también ha facilitado la energía solar mediante la racionalización del proceso de

permisos y la creación de una página web que sirve como una ventanilla única para los residentes y las empresas interesadas en la energía solar.

Para esos residentes o empresas que no pueden poner el sistema solar u otro servicio de **energía renovable**, existen otras opciones. Grandes instituciones sin fines de lucro, como universidades y hospitales, pueden participar en Virtual Net Metering, donde obtienen crédito de proyectos **renovables** fuera de campus. Empresas más pequeñas y residentes pronto también podrán participar en procesos similares mediante energía solar comunitaria, donde se registrarán para obtener créditos de una parte de una granja solar más grande. Es como tener una parcela en un jardín comunitario. Por último, siempre puede cambiar su suministro de energía a **energías renovables** a través de un proveedor externo. Solo hay que asegurarse de leer la letra pequeña. Para garantizar que su **energía renovable** tenga un verdadero impacto positivo, busque organizaciones que apoyen proyectos locales de energía renovable.

Para cumplir con nuestros objetivos de energía limpia en el futuro, Providence debe acelerar rápidamente la adopción de energía local. También debemos ser conscientes de quién tiene acceso a estas oportunidades. La instalación de paneles solares puede proporcionar ahorros significativos para el propietario. Sin embargo, debe ser dueño de su casa, tener un techo nuevo y servicios eléctricos actualizados, y tener acceso a un préstamo o poder autofinanciarse. Esto crea muchas barreras para las familias de ingresos bajos y moderados. Además, a medida que más personas optan por generar su propia electricidad, la red aún debe mantenerse. La mayoría de residentes y negocios con energía solar generalmente están conectados a la red y dependen de esta para sus necesidades de energía. La estructura de cargos e interés deberá cambiar para tener una mejor noción de los costos en que incurre la energía solar y el valor que proporciona a la red. Sin cambios en el modelo actual, una vez que la energía solar alcance altos niveles de despliegue, aquellos que no hayan podido cambiar a la

energía solar podrían terminar pagando una cantidad desproporcionada para mantener el sistema de energía en funcionamiento. Adoptar un enfoque equitativo significa que todos los programas de energía limpia se centran en ayudar a los de bajo ingresos, las comunidades de color se ven menos de primera línea por el costo y los impactos ambientales de nuestro sistema energético y trabajan por la **democracia energética**.

¿Qué es la comunidad solar?

También conocido como solar compartido o jardines solares, es un modelo de despliegue de energía solar distribuida que permite a los clientes comprar o rentar parte de un sistema solar fotovoltaico (PV) compartido más grande fuera del área. Los suscriptores de la comunidad solar generalmente reciben un crédito de factura mensual por la electricidad generada por su parte del sistema solar fotovoltaico, como si el sistema estuviera ubicado en sus hogares / locales.²⁷

²⁷ Laboratorio Nacional de Energía Renovable: gobiernos estatales, locales y tribales, sitio de Community Solar, visitado en junio de 2019: www.nrel.gov/state-local-tribal/community-solar.html

Figura 8

Energía Solar Instalada

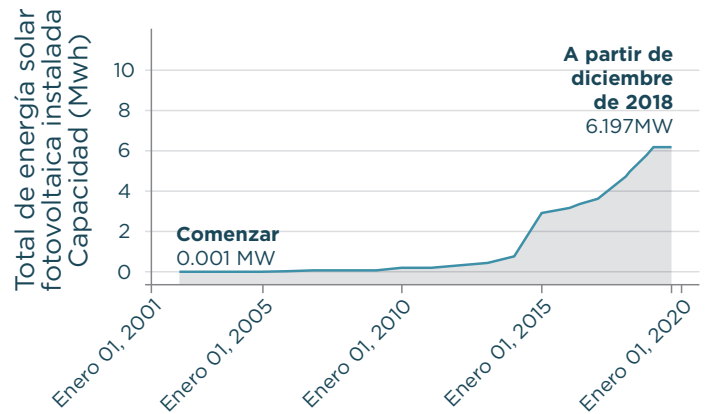


Figura 8: La Oficina de Recursos Energéticos de RI proporciona los datos anuales de interconexión de energía solar fotovoltaica.



Solar Comunitario en Providence

“La Oficina de Recursos Energéticos está lanzando un Mercado Solar de la Comunidad, un lugar en nuestro sitio web donde los miembros de la comunidad de bajos ingresos pueden buscar todos los recursos que necesitan. Tenemos esta oportunidad única de adelantarnos al mercado y tenemos dinero específicamente para aportes de la comunidad. La confianza es una parte importante de esto: hablar con personas que son miembros confiables de la comunidad. Complementando este trabajo hay un nuevo programa de Renovables Comunitarias a través del Fondo de Energía Renovable. Está diseñado para que los desarrolladores solares de la comunidad realmente obtengan clientes y asignen fondos a los desarrolladores que luego pueden transferir como ahorros a sus clientes .”

- Shauna Beland, Jefa de Desarrollo de Programas para Renovables y Solar, Oficina de Recursos Energéticos de Rhode Island

Estrategias

Actores Clave

Implementar la Agregación de Opciones Comunitarias

(CCA por sus siglas en inglés): La Agregación de Opciones Comunitarias (CCA) (también conocido como Agregación Municipal Verde, Elección de Energía Comunitaria y otros nombres), le facilita a la Ciudad comprar electricidad más ecológica en grandes cantidades en nombre de todos los residentes y negocios de la Ciudad. Esto generalmente permite que la Ciudad obtenga una tarifa más económica que la que los clientes podrían obtener por su cuenta con un proveedor externo, o con la tarifa de suministro básica de National Grid. National Grid continúa proveyendo transmisión eléctrica y distribución de sus servicios a todos sus clientes. Los residentes y negocios tendrán la opción de salirse del programa sin ningún costo adicional. Esto se ha realizado en todo el país, incluyendo 147 municipios en Massachusetts. El CCA de Providence debe priorizar las fuentes locales de **energía renovable** e incluir principios de **democracia energética**.

Oficina del Alcalde; Consejo de la Ciudad; RI PUC; ESTF; Organización de Energía de las **Comunidades de primera línea**

Aumentar el acceso a energía renovable para las comunidades de primera línea mediante la comunidad solar u otros programas:

Trabajar con organizaciones de las **comunidades de primera línea** y sus miembros para implementar políticas y programas que aumenten el acceso a **energías renovables** incluyendo:

Oficina de Sustentabilidad; RI PUC; RI OER

- Programas de comunidad solar que permitan que sus residentes se suscriban a los proyectos de energía solar locales. Estos proyectos deben tener un requisito de participación de bajos ingresos, utilizar techos, lotes baldíos, terrenos abandonados y techos comunitarios, y utilizar mano de obra sindical local. La Ciudad debería explorar la idea de utilizar sus propios edificios para apoyar algún proyecto de la comunidad solar para los residentes de bajo ingreso, inquilinos y otros que no tengan acceso a energía solar. Las **comunidades de primera línea** deben contar con recursos para liderar los esfuerzos de participación para impulsar la participación y el desarrollo del proyecto.
- Explorar oportunidades de financiación/ capital, tales como préstamos con 0% de interés para las **comunidades de primera línea** e individuos para que directamente y democráticamente posean activos de energía limpia.
- Identificar oportunidades adicionales para formas de generación, transmisión, distribución y consumo de energía que sean resilientes al clima, **renovables**, asequibles y ambientalmente justas, tales como los **microrredes** comunitarias.

Actores Clave

Priorizar el desarrollo en el puerto para apoyar la energía eólica marina (offshore wind): Continuar los esfuerzos para garantizar que la creciente industria eólica marina pueda utilizar la costa industrial de Providence para ubicar sus cadenas de suministro. Las empresas que utilizan esta infraestructura deben cumplir con los objetivos de desarrollo de la fuerza laboral local, ambiental y económica.

ProvPort; Oficina del Alcalde

Abordar los impactos locales de las operaciones de energía regionales: Trabajar con RGGI y agencias estatales para asegurar que la operación de Manchester Power, como parte de la red regional, mida, informe y reduzca los impactos en la calidad del aire local de manera rutinaria. Abordar el impacto de las iniciativas regionales en las comunidades locales asegura la rendición de cuentas a las comunidades locales en las que operan.

RI OER, RI DEM, RGGI

¡Ponte en acción!

¿Has notado que más y más vecinos usan energía solar? ¡Eso es porque puede reducir tus cuentas de electricidad y así ahorrar dinero! Visita www.providenceri.gov/sustainability/go-solar-providence/ para aprender todo lo que necesitas saber acerca de convertirte a solar en tu hogar o en tu negocio.

¿No tienes un lugar propio? ¡Igual puedes volcarte al verde uniéndote a una granja solar o comprando **renovables** a través de un tercero. Asegúrate de hacer tu tarea. Busca tarifas fijas y **renovables** locales.

Puerto de Providence

“Hace unos meses enviamos el último cargamento de carbón en barcaza y no vemos que vuelva a atravesar el puerto en el corto plazo. Estamos buscando hacer más trabajo con la energía eólica marina como lo hicimos para Deepwater Wind en el parque eólico de Block Island. Una gran parte de este cambio son las condiciones del mercado. Hay una gran oportunidad para los puertos en este momento cuando se trata de energía eólica marina: está creciendo exponencialmente hacia arriba y hacia abajo en la costa este, con una tubería de desarrollo de 20 gigavatios o más en los próximos 10-15 años. ProvPort y Waterson Terminal Services están muy bien posicionados para desempeñar un papel importante en esta industria.”

- Christopher Waterson, Gerente General de Waterson Terminal Services, Puerto de Providence



Turbinas eólicas de Prov Port.
Crédito de la foto: Waterson Terminal Services, LLC.



Crédito de la foto: Grace Brown

Residente - Grace Brown

“Soy una ingeniera. Aprendí sobre la energía solar hace 30 años, pero no era lo suficientemente eficiente, no lo suficientemente asequible y fui lo suficientemente inteligente como para darme cuenta de eso. Cuando [la comunidad solar] comenzó a hablar sobre la adición de corriente continua, tuvieron que satisfacer sus aspiraciones con lo que la gente realmente podía pagar. Una vez que sucedió, dije “¡eso es para mí!” Instalé solar hace dos años. ¡Ha sido financieramente encantador! En un largo día de verano, hace aproximadamente un año, recibí un buen cheque por 300.”

- Grace Brown, Residente e Ingeniera de Providence



BIKE
to your destination! Recycle-A-Bike will park
ALE



TRANSPORTE

Transporte

Objetivo

Ensure that all Providence residents have access to clean and efficient public transportation and infrastructure that supports walking and riding bicycles, while reducing carbon and **co-pollutants** in the city, with a focus on areas with cumulative health impacts.

Metas

Para 2035, una reducción del 11% en millas recorridas por vehículos (VMT, por sus siglas en inglés) y para 2050, una reducción del 20% en VMT.

Para 2035, el 43% de los VMT en Providence son eléctricos y para 2050, el 80% de los VMT son eléctricos.

Para 2035, aumentar el número de empleadores en Providence que ofrecen el EcoPass de RIPTA a sus empleados de 50 a 200.

Aumentar el número de viajes realizados utilizando las suscripciones del plan JUMP Boost al 10%.

Metas a Desarrollar

Aumentar el uso de transporte público en Providence.

Reducir el tráfico de camiones diesel en **comunidades de primera línea.**

Aumentar opciones de tránsito bajas en carbono en las **comunidades de primera línea.**

Aumentar el mantenimiento y la inversión en aceras de **comunidades de primera línea.***

Contexto

El plan de *Providence Sustentable* establece el objetivo de “Garantizar que todos los usuarios de la carretera tengan acceso a opciones de transporte balanceadas, seguras y asequibles”. En los últimos años se ha logrado un progreso sustancial hacia este objetivo con inversiones para hacer de Providence un lugar más seguro y cómodo para caminar y andar en bicicleta, hacer que el transporte público sea más limpio y fácil de usar, e introducir nuevas formas de transporte, como bicicletas y scooters con asistencia eléctrica y vehículos eléctricos autónomos. Los hitos clave incluyen:

- La nueva Ordenanza de **Zonificación** de Providence, aprobada en el 2014, eliminó los mínimos de estacionamiento en el centro y las zonas orientadas al tránsito, redujo los mínimos de estacionamiento en otras áreas de la ciudad, permitió un estacionamiento compartido y más flexible en toda la ciudad, e introdujo requisitos para el estacionamiento de bicicletas.
- En 2016, el Alcalde Elorza firmó una Orden Ejecutiva que requiere que la mayoría de los proyectos de construcción y remodelación de carreteras se presenten ante la Comisión Asesora de Bicicletas y Peatones de Providence para su revisión y comentario público.
- En 2017, 29 empleados de la ciudad participaron en el entrenamiento Calles Completas (Complete Streets).
- En 2018, RIPTA anunció que estaría agregando 3 autobuses eléctricos a su flota, con la meta de agregar de 16 a 20 de dichos autobuses en el 2021. Los primeros tres reemplazarán a autobuses ya existentes en rutas de comunidades de bajo recursos y de **justicia ambiental.**

- En el otoño de 2018, Providence lanzó un programa de bicicletas eléctricas compartidas con una expansión adicional en la primavera de 2019. Este programa incluye 1,100 bicicletas JUMP en toda la Ciudad. La Ciudad está en su segundo año de su programa de E-Scooters con 600 scooters.
- Con el apoyo del Departamento de Salud de RI, la Ciudad se asoció con Recycle-A-Bike para realizar pruebas de programación de bicicletas en centros recreativos y escuelas primarias. En 2020, mediante el apoyo de PeopleForBikes, la Ciudad ampliará clases de prácticas seguras para bicicletas a los once centros de recreación de la Ciudad durante dos años.
- La Ciudad ha realizado mejoras sustanciales en su infraestructura para bicicletas, agregando más de 16 millas de carriles para bicicletas en los últimos diez años, incluyendo el primer carril para bicicletas protegido de la ciudad.
- La ciudad se encuentra en las etapas finales de planificación para la transformación de Greater Kennedy Plaza que hará que la plaza sea más segura para las personas que caminan y andan en bicicleta, harán que el servicio de autobuses RIPTA sea más eficiente y proporcionan áreas de embarque más intuitivas para los pasajeros de RIPTA.
- La construcción de Centro de Conexiones de Tránsito (Downtown Transit Connector), el cual proveerá líneas de autobuses dedicadas a servicios de autobuses de alta frecuencia entre la Estación de Providence y el Distrito de Hospitales en la parte alta del Sur de Providence, comenzará a funcionar a principios de 2020.
- Después de un proceso de planificación colaborativa entre la Ciudad, RIPTA y RIDOT, se lanzó un programa piloto autónomo de transporte de vehículos eléctricos en el Corredor Woonasquatucket en 2019, que brinda servicio de tránsito entre Olneyville Square, Woonasquatucket Corridor y Capital Center en el centro.
- Para finales de 2019, la ciudad habrá completado el Plan Maestro de Grandes Calles de Providence (Providence Great Streets Master Plan). El Plan establece una visión y marco teórico para mejoras en el ámbito público para conectar todos los vecindarios de Providence a una red segura, cómoda y de alta calidad donde los residentes y visitantes puedan caminar, correr, andar en bicicleta, andar en scooter y patinar para llegar a las escuelas, trabajos, parques y otros destinos importantes. Una recomendación clave para este plan es un sendero urbano que logre dicha intercomunicación, de 60 millas. El plan también incluye un análisis de las regulaciones, políticas y programas ya existentes, identificación de brechas en el proceso actual y recomendaciones para su mejoría.

Estrategias

	Actores Clave
<p>Evaluar y modificar los patrones de tráfico para reducir emisiones en las comunidades de primera línea: Trabajar con el estado y las comunidades de primera línea para reducir la contaminación relacionada al transporte, empezando con áreas de alto acumulo de contaminación. Conducir un estudio del tráfico de camiones e identificar corredores y vecindarios donde las rutas de camiones y la infraestructura relacionada deben eliminarse o redirigir para reducir la carga de emisiones de diesel en áreas residenciales y de alta contaminación del aire. Asegurarse de que los miembros de las comunidades de primera línea se involucren en la planificación de corredores futuros, especialmente aquellos relacionados a las rampas y otros grandes proyectos de carreteras.</p>	<p>Planificación y Desarrollo; División de Planificación Estatal de RI; RIDOT</p>
<p>Abogar para reducir las emisiones de los camiones: Identificar los recursos y programas para mejorar la eficiencia de infraestructuras EV para los autobuses, camiones de basura, construcción y otros camiones comerciales que trabajen en las comunidades de primera línea de Providence.</p>	<p>National Grid; RI OER; Division de Planificación Estatal de RI; RI DEM</p>
<p>Abogar para invertir en un transporte público más limpio y accesible: Electrificar y mejorar la flota de autobuses RIPTA, priorizando rutas en comunidades de color. Mejorar el acceso a RIPTA en áreas de bajos ingresos. Mejorar la limpieza y el estado de los autobuses y paradas de RIPTA. Abogar por transporte público gratis/rebajado, especialmente para los residentes de bajos ingresos.</p>	<p>RIPTA; Asamblea general de RI; RIPTA Riders Alliance</p>
<p>Abogar para invertir en infraestructura para que caminar y andar en bicicleta sea más seguro y accesible, especialmente en áreas de bajos ingresos: Mejorar y ampliar la infraestructura y el mantenimiento para caminar y andar en bicicleta, especialmente las aceras, los carriles para bicicletas protegidos y los caminos de uso compartido. Explorar la forma de asegurarse de que las aceras estén libres de nieve durante el invierno. Trabajar con organizaciones de las comunidades de primera línea para apoyar programas que mejoren la limpieza y la seguridad de las aceras, carriles para bicicletas y áreas de espera de transporte público, y crear empleos con salarios dignos para los miembros de la comunidad afectada.</p>	<p>DPW; Planificación y Desarrollo; Comisión Asesora de Bicicletas y Peatones (BPAC)</p>

Actores Clave

Crear un plan de movilidad para toda la ciudad que se base en el Plan Maestro de Grandes Calles de Providence y el próximo Plan Maestro de Tránsito de RIPTA: Participar en un proceso de gobernanza colaborativo para llenar los vacíos en los planes existentes (como la infraestructura de vehículos eléctricos, el uso compartido de vehículos eléctricos, el estacionamiento y la gestión de la acera) para ayudar a la ciudad a mejorar la equidad de movilidad y cumplir con su electrificación, la reducción de millas recorridas por vehículos y otros clima y equidad metas.

Planificación y Desarrollo; RIPTA; Oficina de Sustentabilidad; DPW; Organizaciones de **comunidades de primera línea**

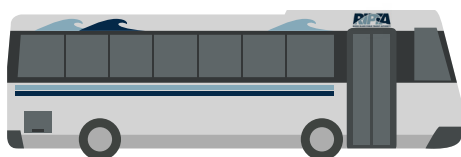
Ampliar el acceso a bicicletas compartidas y scooters compartidas a comunidades de bajos ingresos: Continuar ofreciendo planes económicos para el programa de bicicletas compartidas y expandir su acceso. Mejorar la inscripción y el uso de programas elegibles según ingresos. Continuar requiriendo a los operadores de scooters compartidas que ofrecen y promueven planes similares a tarifas reducidas.

Planificación y Desarrollo; Bicicletas JUMP ; Operadores de Scooters

Expandir los incentivos por vehículos eléctricos: Continuar abogando por políticas y programas a nivel estatal que promuevan avances de electrificación como el retorno del incentivo estatal EV. Asegurar que tales incentivos beneficien a las comunidades de bajos y moderados ingresos. Por ejemplo, amplíe el incentivo al mercado de automóviles usados.

RI DEM; RI OER; Asamblea General de RI

Números RIPTA específicos de PVD



3,200

estudiantes de Providence de High School llevan RIPTA a la escuela todos los días

MÁS DE 500,000

viajes por estudiantes universitarios en Providence anualmente

TODOS

los estudiantes universitarios y universitarios basados en PVD viajan con identificaciones de estudiantes a través de UPASS

8,173

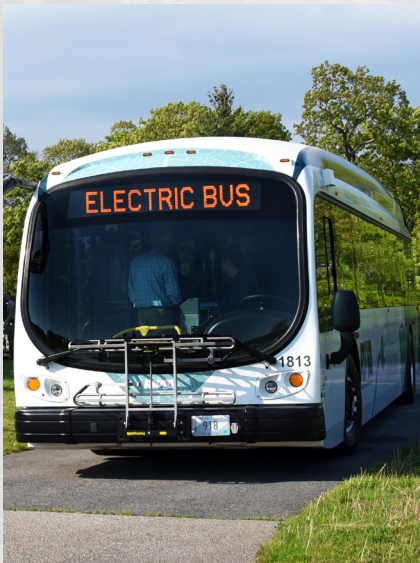
de los residentes de Providence en el programa de pase de autobús sin tarifa (aproximadamente el 50% del total)

20

empleadores basados en PVD que subsidian el tránsito en la Ciudad de Providence

50

empleados usan EcoPass para ir al trabajo



Programa de vehículos de emisiones cero de RIPTA

“RIPTA se compromete a explorar y emplear tecnología que permitirá a los habitantes de Rhode Island experimentar los beneficios del transporte limpio, tanto dentro como fuera del autobús. Los autobuses eléctricos ya están en camino en otros estados, demostrando beneficios fiscales y ambientales. Nuestros autobuses contribuirán a un aire más limpio y menos ruido. Este esfuerzo sirve como un ejemplo concreto del compromiso de Rhode Island de liderar con el ejemplo en la transición hacia un sistema de transporte público libre de emisiones, un paso crítico para combatir el cambio climático y mejorar la calidad del aire .”

- Scott Avedisian, CEO de RIPTA

Autobús de RIPTA. Crédito de la foto: Autoridad de Transporte Público de Rhode Island



GLOSARIO

Glosario

El informe reconoce que muchos de los términos utilizados en este documento tienen significados históricos y en evolución basados en el tiempo, contexto, ubicación, comunidad y en la evolución de la política ambiental. Lo que sigue son significados y definiciones directamente extraídos y citados de fuentes gubernamentales, académicas, sin fines de lucro y comunitarias, que la Oficina de Sustentabilidad de la Ciudad de Providence y el Comité de Justicia Racial y Ambiental consideraron apropiados para el contexto y los objetivos del Plan de Justicia Climática de Providence.

Adaptación al clima: “La adaptación al clima son los ajustes que las sociedades o los ecosistemas hacen para limitar los efectos negativos del cambio climático o aprovechar las oportunidades que brinda un clima cambiante.”²⁸

Buen Vivir: “Vivir bien sin vivir mejor a expensas de los demás. El derecho humano fundamental a un aire, agua, tierra, alimentos, atención médica, educación, transporte, seguridad y vivienda limpios, saludables y adecuados. Relaciones justas entre nosotros y con el mundo natural, del cual somos parte.”²⁹

Huella de carbono: “La cantidad total de gases de efecto invernadero producidos para apoyar directa e indirectamente las actividades humanas, generalmente expresada en toneladas equivalentes de dióxido de carbono.(CO₂)”³⁰ La huella de carbono de una persona o entidad es la suma de todas las emisiones de CO₂ (dióxido de carbono), que fueron inducidas por sus actividades en un período de tiempo determinado. Por lo general, la huella de carbono es calculada por el periodo de un año.

Carbono Neutral: Calcular tu total de emisiones de carbono con impacto climático, reducirlas siempre que sea posible y luego equilibrar las emisiones restantes, a menudo comprando una compensación de carbono: pagando para plantar nuevos árboles o invirtiendo en tecnologías ‘verdes’ como la energía solar y eólica.³¹ Es importante utilizar una estrategia que contemple las consecuencias sociales así como las emisiones climáticas a fin de asegurar que las estrategias carbono neutrales son efectivas, y no un desplazamiento del problema climático a otros.

Resiliencia climática: Los caminos de la resiliencia climática pueden ser vistos como procesos iterativos y en continua evolución para manejar el cambio dentro de sistemas complejos.³² La resiliencia es la capacidad que tienen los sistemas sociales, económicos y ambientales para lidiar con perturbaciones, eventos o tendencias peligrosas, respondiendo o re-organizándose en maneras que mantienen su función, identidad y estructura esenciales, a la vez que se mantiene la capacidad para la adaptación, el aprendizaje y la transformación.³³

²⁸ University of California, Davis, Science & Climate Definitions, consultado en junio 2019.

²⁹ El marco de la Providencia Justa, www.providenceRI.gov/sustainability/equity, consultado en junio 2019.

³⁰ Time for Change, What is a carbon footprint - definition, consultado en junio 2019.

³¹ Nuevo Diccionario Oxford de América, definición de la palabra del año 2006 “carbono neutro.

³² Denton, F., T.J.Wilbanks, A.C. Abeysinghe, I. Burton, Q. Gao, M.C. Lemos, T. Masui, K.L. O’Brien y K.Warner, 2014: Vías resistentes al clima: adaptación, mitigación y desarrollo sostenible. En: Cambio climático 2014: Impactos, adaptación y vulnerabilidad. Parte A: Aspectos globales y sectoriales. Contribución del Grupo de Trabajo II al Quinto Informe de Evaluación del Panel Intergubernamental sobre Cambio Climático [Field, C.B., V.R. Barros, D.J. Dokken, K.J. Mach, M.D. Mastrandrea, T.E. Bilir, M. Chatterjee, K.L. Ebi, Y.O. Estrada, R.C. Genova, B. Girma, E.S. Kissel, A.N. Levy, S. MacCracken, P.R. Mastrandrea y L.L. White (eds.)]. Cambridge University Press, Cambridge, Reino Unido y Nueva York, NY, EE. UU., Págs. 1101-1131.

³³ IPCC, 2014: Summary for policymakers. In: Climate Change 2014: Impacts, Adaptation, and Vulnerability. Part A: Global and Sectoral Aspects. Contribution of Working Group II to the Fifth Assessment Report of the Intergovernmental Panel on Climate Change [Field, C.B., V.R. Barros, D.J. Dokken, K.J. Mach, M.D. Mastrandrea, T.E. Bilir, M. Chatterjee, K.L. Ebi, Y.O. Estrada, R.C. Genova, B. Girma, E.S. Kissel, A.N. Levy, S. MacCracken, P.R. Mastrandrea, and L.L.White (eds.)]. Cambridge University Press, Cambridge, United Kingdom and New York, NY, USA, pp. 1-32.

Equivalentes de dióxido de carbono (CO₂e): Una forma de medir las emisiones de gases de efecto invernadero, basado en su potencial de calentamiento global (GWP, por sus siglas en inglés). Estas mediciones ponen todas las emisiones de GHG en relación con el GWP del dióxido de carbono, que se considera que tiene un GWP de 1.³⁴

Cooperativa: Una cooperativa es una asociación autónoma de personas unidas voluntariamente para satisfacer sus necesidades y aspiraciones económicas, sociales y culturales comunes a través de una empresa de propiedad conjunta y controlada democráticamente. Las cooperativas se basan en los valores de autoayuda, responsabilidad propia, democracia, igualdad, equidad y solidaridad. En la tradición de sus fundadores, los miembros de la cooperativa creen en los valores éticos de la honestidad, la apertura, la responsabilidad social y el cuidado de los demás.³⁵

Contaminantes secundarios: Las emisiones de GHG producidas por la combustión de combustibles fósiles están acompañadas por otras sustancias peligrosas llamadas contaminantes secundarios tales como la materia particulada (PM por sus siglas en inglés), óxidos de nitrógeno (NOx) causantes de formación de ozono, y compuestos volátiles orgánicos, los cuales causan enfermedades respiratorias y cardiovasculares, e incrementan la mortalidad.³⁶

Democracia profunda: Una forma de gobernanza que incluye la participación directa y continua de miembros de la comunidad en instituciones y organizaciones civiles, incluyendo la capacidad de resolver problemas equitativamente y el desarrollo de capacidades para ciudadanos y trabajadores de la ciudad.

Desplazamiento (residencial): El proceso por el cual un grupo familiar es forzado a abandonar su residencia o impedido de ingresar a una vecindad que era previamente accesible a ellos por condiciones que están fuera de su control. El desplazamiento puede ser físico (por deterioro de las condiciones edilicias) o económico (por aumento del costo). Podría expulsar al grupo familiar, o podría evitarle el ingreso, llamado desplazamiento excluyente.³⁷ [Displacement Explainer Video: <https://www.urbandisplacement.org/pushedout>]

Emisiones: Sustancias descargadas en el aire (como por una chimenea o un motor de auto).³⁸

Eficiencia Energética: Tecnologías y prácticas que requieren menos energía para realizar la misma función. El uso de lámparas de diodo emisor de luz (LED por sus siglas en inglés) o de lámparas de luz compacta fluorescente (CFL por sus siglas en inglés), las cuales requieren menos energía que las de luz incandescente para producir la misma cantidad de luz, son ejemplos de eficiencia energética. Tecnologías y prácticas que requieran que menos energía realicen la misma función. Usando bombillas de diodo emisor de luz (LED, por sus siglas en inglés) o bombillas fluorescentes compactas (CFL, por sus siglas en inglés) que produzcan la misma cantidad de luz es un ejemplo de eficiencia energética.³⁹

³⁴ Vea Emisiones de gases de efecto invernadero de la EPA: Comprender los potenciales de calentamiento global <https://www.epa.gov/ghgemissions/understanding-global-warming-potentials> para obtener más información.

³⁵ Cooperation Jackson definition, que se basó en definiciones, valores y principios of Mondragón y el International Cooperative Alliance.

³⁶ Comercio de carbono, co-contaminantes y equidad ambiental: evidencia del programa de tope y comercio de California (2011-2015), Lara Cushing, Dan Blaustein-Rejto, Madeline Wander, Manuel Pastor, James Sadd, Allen Zhu, Rachel Morello-Frosch Publicado: 10 de julio de 2018 <https://doi.org/10.1371/journal.pmed.1002604>

³⁷ UC Berkeley, Urban Displacement Project (UDP), Recursos accedidos en junio de 2019 y Resumen Ejecutivo, publicado. Diciembre de 2015.

³⁸ Definición Merriam-Webster, consultado en agosto de 2019.

³⁹ US Energy Information Administration definition, consultado en junio 2019.

Democracia energética: La democracia energética representa un cambio de la economía corporativa centralizada de combustibles fósiles a una gobernada por comunidades, diseñada con el principio de no dañar el medio ambiente, respaldar las economías locales y contribuir a la salud y el bienestar de todas las personas.⁴⁰

Justicia Ambiental: Según la US EPA, la justicia ambiental es el derecho a una **calidad de vida**, limpia, segura y saludable para personas de todas las razas, ingresos y culturas. La justicia ambiental enfatiza la rendición de cuentas, las prácticas democráticas, enmendando el impacto histórico del racismo ambiental, el trato justo y equitativo, y la autodeterminación.⁴¹ La justicia ambiental se logra a través del trato justo y la participación significativa de todas las personas, independientemente de su raza, cultura, estado migratorio, ingresos y nivel educativo en el desarrollo, adopción, implementación y cumplimiento de las leyes, regulaciones y políticas ambientales protectoras de un lugar. Un trato justo significa que ningún grupo de personas debe asumir una parte desproporcionada de las consecuencias ambientales negativas resultantes de las operaciones industriales, gubernamentales y comerciales o la ejecución de programas y políticas federales, estatales, locales y tribales. El concepto de un trato justo incluye una distribución equitativa de recursos y carga ambiental.⁴²

Racismo ambiental: Cualquier política, práctica o directiva que afecte o perjudique de manera diferencial (ya sea intencional o no) a individuos, grupos o comunidades basándose en la raza o el color. También incluye prácticas excluyentes y restrictivas que limitan la participación de personas de color en las juntas de toma de decisiones, comisiones y organismos reguladores.⁴³

Comunidades de primera línea de Providence: Las comunidades de color más impactadas por la crisis ecológica, económica y democrática, incluyendo los indígenas, afroamericanos, negros, latinos y las comunidades del Sureste Asiático en Providence. Existe un énfasis en las personas de color que son refugiados e inmigrantes, personas con antecedentes criminales, aquellos que hablan otros idiomas que no son inglés y la comunidad LGBTQ.⁴⁴

Gentrificación: “un proceso de cambio en una vecindad que incluye un cambio económico en un barrio históricamente desatendido, por medio de inversiones inmobiliarias y nuevos residentes de altos ingresos que se mudan, así como el cambio demográfico, no sólo en términos de nivel de ingresos, sino también en términos de cambios en el nivel educativo o la composición racial de los residentes.” -- UC Berkeley - <https://www.urbandisplacement.org/gentrification-explained>

Gases de efecto invernadero (GHG, por sus siglas en inglés): Gases que permiten que la luz solar directa (energía de onda corta relativa) alcance la superficie de la tierra sin impedimentos. A medida que la energía de onda corta (aquella que está en la porción visible y ultravioleta del espectro) calienta la superficie, la energía de onda larga (infrarroja y calor) es irradiada nuevamente a la atmósfera. Los gases de invernadero absorben esta energía, haciendo que haya un menor retorno de calor hacia el espacio, y “atrapándolo” en la parte baja de la atmósfera.

⁴⁰ Climate Justice Alliance: Energy Democracy, consultado en junio 2019.

⁴¹ Adaptado de varias definiciones de justicia ambiental, es decir, una organización líder de EJ de California, Asian Pacific Environmental Network y el programa de justicia ambiental de la Universidad de Michigan

⁴² Plan integral de la ciudad de Minneapolis definición de justicia ambiental en su adopción Environmental Justice and Green Zones Policy, que se basó en elementos tomados directamente de EPA EJ 2020 Plan Glossary de términos.

⁴³ Bullard, Robert, La amenaza del racismo ambiental, los recursos naturales y el medio ambiente, Vol. 7, No. 3, Instalación de instalaciones (Invierno 1993).

⁴⁴ Recomendaciones para un Comité de Justicia Racial y Ambientalmente Justa de la Providencia (REJC), adoptado por la Oficina de Sostenibilidad de septiembre 2017.

Mientras que gases como el dióxido de carbono existen naturalmente en la atmósfera, a través de nuestra interferencia con el ciclo de carbono, estamos transformando artificialmente carbono de su almacenamiento sólido a su estado gaseoso, aumentando así las concentraciones atmosféricas.⁴⁵

Transición justa: Un marco que ha sido desarrollado por el movimiento sindical para incluir una variedad de intervenciones sociales necesarias para asegurar los empleos y los medios de vida de los trabajadores y cambiar a una producción sustentable, incluyendo evitar el cambio climático, proteger la biodiversidad, entre otros desafíos⁴⁶ “Transición justa” es un principio, un proceso y una práctica. El principio de una transición justa es que una economía saludable y un ambiente limpio pueden y deberían coexistir. El proceso para alcanzar esta visión debería ser justo, y no perjudicar la salud, ambiente, trabajo o activos económicos de los trabajadores y residentes de la comunidad. Cualquier pérdida debería ser justamente compensada. Y la práctica de una transición justa significa que las personas que son más de primera línea por la contaminación, los trabajadores afectados, y las comunidades de primera línea, deberían de estar en el liderazgo de la elaboración de soluciones políticas.⁴⁷

Microrred: Las microrredes tienen dos características definitorias: (1) son sistemas de energía localmente controlados (2) ambos pueden funcionar conectados a la red tradicional (megared) o como una isla eléctrica. Según el Grupo de Intercambio de Microrredes del Departamento de Energía de EEUU (US Department of Energy Microgrid Exchange Group) una microrred es un grupo de cargas interconectadas y recursos energéticos distribuidos dentro de límites eléctricos claramente definidos que actúan como una única entidad controlable con respecto a la red. Una microrred puede conectarse y desconectarse de la red para permitirle operar tanto en modo conectado a la red como en modo isla.⁴⁸

Medición neta: La medición neta en Rhode Island permite que un cliente de electricidad pueda compensar su uso de electricidad con tecnologías de energía renovable elegible. La medición neta de las instalaciones de energía renovable generalmente son medidas para alcanzar la demanda eléctrica de la propiedad. Los sistemas de medición neta no pueden generar más del 125% de la energía que se consume en el área. El dueño de casa, negocio o municipio puede escoger entre recibir una compensación por esa generación excesiva o un crédito en sus futuras facturas de electricidad.⁴⁹ H.B. 8354, la cual fue puesta en acta en Junio de 2016, autorizó la medición neta comunitaria en Rhode Island.

Dióxido de nitrógeno (NO₂) Proviene de la combustión, calefacción, generación de electricidad y de los motores de vehículos y barcos. Es un gas nocivo que irrita las vías respiratorias en los pulmones, causando tos y sibilancia, además de desencadenar reacciones en personas con enfermedades respiratorias como el asma, lo cual puede llevar a consultas de urgencias u hospitalizaciones. La exposición a largo plazo puede disminuir la función pulmonar, causando el desarrollo de asma, y un aumento en el riesgo de contraer alguna infección respiratoria como la bronquitis. Los que corren un mayor riesgo son los niños, los ancianos y las personas con asma u otra enfermedad respiratoria. El dióxido de carbono también se combina con otros químicos en el aire y la luz solar, para crear materia particulada y ozono.

⁴⁵ Administración Nacional Oceánica y Atmosférica, ¿Qué son los gases de efecto invernadero? Accedido en agosto de 2019.

⁴⁶ Recommendations for a Racially Just Providence, Racial and Environmental Justice Committee (REJC), adopted by Office of Sustainability September 2017. Climate Justice Alliance: Energy Democracy, consultado en junio 2019.

⁴⁷ Just Transition Alliance, What is Just Transition? consultado en junio 2019.

⁴⁸ Berkeley Lab, Microgrid Team site, consultado en junio 2019.

⁴⁹ State of Rhode Island, Office of Energy Resources: Net Metering, consultado en junio 2019.

Materia particulada (PM): Son pequeñas partículas, invisibles para el ojo humano, que son liberadas por la combustión de motores o plantas, o por volcanes o incendios forestales. PM10 son partículas “gruesas” con diámetros menores a 10 micrones y PM 2.5 son partículas “finas” con un diámetro menor a 2.5 micrones. Las partículas más pequeñas pueden penetrar en los pulmones y llegar hasta el torrente sanguíneo. PM varía según la locación, temperatura y condiciones climáticas pero tienden a ser más altas cerca de las autopistas o fuentes de emisión. La exposición a altas concentraciones de PM puede desencadenar ataques de asma, y la exposición prolongada a PM aumenta el riesgo de contraer enfermedades cardiovasculares y cáncer de pulmón.

Calidad de vida: El bienestar general de los individuos y sociedades, incluyendo el acceso al aire, agua, tierra, alimentos, educación, transporte, seguridad y vivienda limpia, saludables y adecuados.

Equidad racial: Una condición en la cual la raza de alguien no determina su acceso, oportunidades, trato o resultados estadísticos en la sociedad. Alcanzar estos resultados requiere un compromiso proactivo y continuó con políticas, prácticas, actitudes y acciones antirracistas. Cuando el devenir de una persona no está determinado por el color de su piel.

Energía renovable (renovables): Energía obtenida de fuentes que son virtualmente inagotables y que se reponen naturalmente en una escala de tiempo pequeña en comparación al lapso de vida humana.⁵⁰

Autodeterminación: La libertad de una persona de determinar la manera en la cual será gobernada o si será o no autogobernada.

Solidaridad: Respeto y responsabilidad mutuos para apoyar los derechos humanos.

Servicios públicos: Un servicio público es un negocio o servicio, el cual puede ser propiedad pública o privada, que abastece al público con alguna producto o servicio, como lo son la electricidad, gas, agua, transporte o servicios de teléfono. Los servicios públicos de propiedad privada operan mediante una franquicia exclusiva otorgada por la legislatura, la comisión de servicio público u otra agencia reguladora, y su operación está estrictamente regulada por el franquiciador. En Rhode Island, se les requiere a los servicios públicos que presenten esquemas de tarifas con la Comisión de Servicios Públicos. La PUC debe aprobar las tarifas o proponer cambios en las mismas.⁵¹

Compuestos orgánicos volátiles (VOCs, por sus siglas en inglés): Son un amplio conjunto de gases compuestos principalmente por moléculas a base de carbono que irritan los pulmones, disminuyen la función pulmonar y también pueden causar dolores de cabeza, náuseas y daños en el hígado, los riñones o el sistema nervioso central. Algunos VOC son asociados con los combustibles fósiles, como el benceno y el formaldehído, también se clasifican como cancerígenos (se sospecha o se sabe que causan cáncer).

Zonificación Es la forma en la que los gobiernos manejan el desarrollo físico de las tierras y los tipos de usos asignables a cada propiedad individual. Las leyes de zonificación generalmente especifican las áreas en las que pueden llevarse a cabo actividades residenciales, industriales, recreacionales o comerciales. Las ordenanzas de zonificación proporcionan un conjunto de regulaciones de uso y desarrollo del suelo, organizadas por distrito de zonificación. Un Mapa de Zonificación identifica la ubicación de los distritos de zonificación, especificando así el uso de la tierra y los requisitos de desarrollo que afectan a cada parcela de tierra dentro de la Ciudad.⁵²

⁵⁰ National Geographic, definición de energía renovable, consultado en agosto de 2019.

⁵¹ Adaptado de USLegal.com, consultado en junio 2019.

⁵² Ciudad de Providence, Zoning Ordinance User's Manual, consultado en junio 2019.



APÉNDICE

Apéndice

Disponible en línea en

<http://www.providenceri.gov/sustainability/climate-justice-action-plan-providence/>

I. Apéndice técnico

Escenario de seguir con lo habitual

Escenario del plan de Ciudad Neutral en Carbono

II. Encuesta y Datos de la Entrevista

Resumen del Retiro de Democracia Energética

Resumen del Programa de Liderazgo de la Comunidad

III. Proceso de Desarrollo del Plan de Justicia Climática Caso de Estudio

IV. De Participación Comunitaria a Propiedad Comunitaria

Herramientas para el Campo con Estudios de Caso de Cuatro

Comités Municipales de Equidad Racial y Ambiental impulsado por la comunidad



SUSTAINPVD

CITY OF PROVIDENCE | MAYOR JORGE O. ELORZA